

**DAISHIN
SECURITIES**

ANNUAL REPORT
2017



2017

Daishin Securities Annual Report



08	회사현황
09	요약 재무제표
10	회장 인사말
12	대표이사 인터뷰
14	이사회현황
16	발행주식 및 배당
17	2017년 전략목표
22	2016년 경영평가 및 전략목표
24	비즈니스성과
26	FINANCIAL HIGHLIGHT
27	사업부문별 실적
36	주요계열사 성과
41	FINANCIAL REPORT
54	연혁
55	수상내역
56	주요성과
58	사회공헌
60	영업망
62	사업단장 및 본부장
64	조직도

1
space

with
voice
1

사업연도

FY17(57기):
2017.01.01~2017.12.31

FY16(56기):
2016.01.01~2016.12.31

FY15(55기):
2015.01.01~2015.12.31

Daishin Securities Annual Report

1 space

올해부터 그룹 내 모든 계열사가 모인 만큼,
과거에 비해 시간적, 공간적으로 보다 빠르게 협력모델들을
만들어 낼 수 있을 것입니다.
미래에는 기존의 것을 분해하고, 새롭게 결합하여,
새로운 상품과 서비스를 만드는 기업만이 살아남을 수 있습니다.

2017년 1월 2일
대신금융그룹
이러릉 회장 신년사 중

2017

대신금융그룹



대신증권

대신에프앤아이

대신저축은행

대신자산운용

대신프라이빗에쿼티

대신경제연구소

대신시큐리티아시아

회사현황

회사정보

2016년 12월 31일, 연결기준

업종	금융투자업
사업부문	투자매매업, 투자중개업, 신탁업, 투자자문업, 투자일임업 등
설립일	1962년 7월27일
상장일	1975년 10월 1일
본점주소	서울시 중구 삼일대로 343 대신파이낸스센터
임직원수	1,665명
국내영업망	53개 (1영업부, 52개 영업점)
해외영업망	1개 해외 현지법인(홍콩현지법인), 2개 해외 사무소(일본 동경사무소, 중국 상해사무소)
자본금	4,349억원
자기자본	1조 7,781억원
자산총계	17조 6,926억원

요약 재무제표

연결 요약재무제표

단위:십억 원

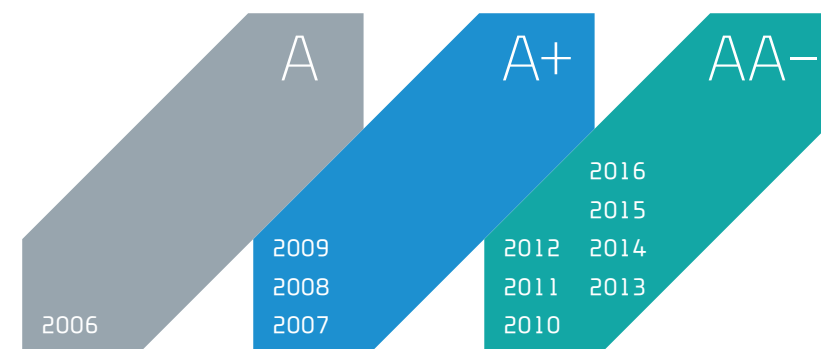
항목	FY14	FY15	FY16
영업수익	2,228.9	3,441.1	4,134.7
영업비용	2,181.1	3,271.0	4,051.3
영업이익	47.8	170.1	83.3
영업외손익	4.2	10.6	6.2
법인세차감전 순이익	52.0	180.7	86.1
당기순이익	43.7	136.2	74.0
총자산	18,221.7	18,686.0	17,692.6
총부채	16,578.8	16,954.5	15,914.5
자본총계	1,642.9	1,731.5	1,778.1
보통주 주당순이익	574	1,893	1,027

별도 요약재무제표

단위:십억 원

항목	FY14	FY15	FY16
영업수익	2,049.1	3,320.4	3,866.7
영업비용	2,044.4	3,195.6	3,841.3
영업이익	4.7	124.8	25.4
영업외손익	0.3	5.1	7.2
법인세차감전 순이익	5.0	129.9	32.7
당기순이익	4.5	96.4	30.6
총자산	15,855.0	16,218.6	14,532.9
총부채	14,227.8	14,538.3	12,850.7
자본총계	1,627.2	1,680.3	1,682.2
보통주 주당순이익	47	1,336	416

신용등급





증권의 명가를 넘어서 부동산과 대체투자, 저축은행부문에서도 경쟁력을 갖춘 금융과 부동산 전문그룹

안녕하십니까. 주주 여러분!

대신증권을 변함없이 응원해 주시는 주주 여러분의 성원에 깊은 감사의 말씀을 드립니다. 주주 여러분의 한결 같은 지지와 신뢰 속에 대신증권은 지속적인 성장을 이루어 왔습니다. 특히, 2016년은 증권뿐만 아니라, 에프앤아이, 저축은행 등의 계열사에서도 괄목할 만한 실적을 기록하며, 대신이 종합금융그룹으로 확실히 자리매김 하는 한 해였습니다.

대신증권은 증권 명가를 넘어서 부동산과 대체투자, 저축은행부문에서도 경쟁력을 갖춘 금융과 부동산 전문그룹으로 거듭나게 되었습니다.

2017년 정유년에는 명동으로 사옥을 이전한 만큼, 증권, 에프앤아이, 저축은행, 자산운용, 프라이빗에쿼티 등이 한 자리에 모여 본격적인 협업의 시너지를 낼 것으로 기대가 됩니다.

존경하는 주주 여러분!

국내/외 정치, 경제환경이 점점 더 어려워지고 있습니다. 트럼프 시대의 미국과 영국, 프랑스, 독일 등 유럽의 불안정한 정치 상황이 국내 정치, 경제의 불확실성과 맞물려 투자자들을 더욱 위축시키고 있습니다. 또한, 4차 산업혁명과 AI 기술은 기업의 불확실성을 높이고, 기존의 산업 생태계를 새롭게 만들어가고 있습니다.

이렇게 빠르게 변화하는 환경 속에서, 고령화와 저금리, 저성장 시대를 살아가는 고객들의 불안감은 더욱 커져만 가고 있습니다. 미래에 대한 방향을 제대로 잡을 수 없는 시대가 도래한 것입니다.

대신증권은 지난 수년간 이러한 불확실한 미래 환경을 예측하고, 고객 여러분들의 자산관리에 도움이 되고자 많은 노력을 해 왔습니다. 회사 내 전문가들과 함께, 트렌드를 분석하고, 고객들의 더 나은 미래를 위한 다양한 솔루션을 연구했습니다.

이런 분석과 예측을 기반으로 올해 핵심 전략목표를 ‘고객에 대한 차별적 가치 제공’으로 설정하고, 고객 맞춤형 상품 공급과 서비스의 차별화에 전사적인 노력을 기울이고자 합니다.

특히, 최근 수년 간 우리만의 차별화된 하우스 뷰를 통해 고객들에게 투자에 대한 명확한 방향성을 제시하고, 이에 맞는 상품과 서비스를 제공해 오고 있습니다.

우리는 국내 증권사 중 유일하게 증권과 에프앤아이, 자산운용, 저축은행, 프라이빗에쿼티를 통해 금융과 부동산, 대체투자 등 고객들에게 종합적인 자산 컨설팅이 가능한 회사입니다. 그룹 내 계열사를 통해 대신만의 가장 경쟁력있는 상품을 고객들에게 안정적으로 제공할 수 있습니다.

대신은 증권 중심의 금융산업과 계열사를 통한 부동산산업의 Collaboration을 통해 지금과는 전혀 다른 상품과 서비스를 제공하고, 대신만의 색깔을 볼 수 있는 회사로 새롭게 자리매김할 것입니다.

존경하는 주주 여러분!

대신은 지난 56년간 기술변화를 가장 적극적으로 실천하고, 고객 서비스에 반영하고 있는 기업입니다. 특히, 모바일 시대 고객들의 다양한 니즈를 충족시키기 위해서 고객 성향을 보다 세분화하고, 각 고객들에 맞는 서비스를 제공하고 있습니다.

금융투자업계 최초로 인공지능 기반의 ‘챗봇’상담 서비스를 출시하였습니다. 인공지능 금융전문 로봇을 통해 고객의 문의사항을 신속하게 처리하고, 각 고객들의 성향에 맞는 맞춤형 서비스를 제공해 나가고 있습니다.

이렇게 대신은 대신만의 하우스 뷰와, 금융상품, 자산관리, AI서비스를 통해 업계를 선도하는 증권사가 될 것을 약속드리겠습니다.

존경하는 주주 여러분!

대신증권은 올 한해도 항상 고객 편에서 조금이라도 더 보탬이 되는 기업이 되도록 최선을 다하고자 합니다. 고객가치 중심의 정책을 통해 56년간 지켜온 핵심가치인 『고객의 신뢰, 고객과의 상생, 고객을 위한 혁신』을 지속적으로 실천하는 기업이 되겠습니다.

그 동안 보내주신 주주 여러분의 신뢰와 성원에 다시 한 번 깊은 감사의 말씀을 드리며, 앞으로도 변함없는 관심과 사랑을 부탁드립니다.

대신금융그룹 회장
이어룡

이어룡



32년 간의 여의도시대를 마감하고 명동에서 새로운 출발

2016 회계연도 경영성과에 대해서 설명해 주십시오.

영업수익 4조 1,347억원
영업이익 833억원
당기순이익 740억원

대신증권의 2016년 성적표입니다. 전년 대비해 감소한 수치입니다. 경기침체와 글로벌 금융환경의 불확실성으로 인한 운용손실, 거래대금 감소로 인한 위탁매매수수료 감소가 주 요인이었습니다. 하지만, 2016년은 어려움 속에서도 새로운 기회를 엿볼 수 있었던 한 해였습니다. 하우스뷰를 비롯한 대신증권의 차별화 전략이 투자철학, 금융상품, 대고객 서비스 등에 반영되어 여러 분야에서 소기의 성과를 달성할 수 있었습니다.

특히, '달러자산에 투자하라'는 하우스뷰에 보여주신 고객들의 관심은 폭발적이었습니다. 불확실성이 큰 상황에서 적극적인 수익창출보다는 고객의 자산을 지키고 어떠한 환경변화에도 유연한 대처가 가능할 수 있도록 달러를 자산 포트폴리오에 편입하길 권유했습니다. 그 결과 연초 1.5억불 규모였던 고객의 달러자산은 연말에 3.6억불을 기록했습니다. 9월 말에는 5억불에 가까워질 정도로 많은 고객들이 찾아주셨습니다. 고객자산을 지키겠다는 대신증권의 진정성이 고객들에게 잘 전달된 것 같습니다.

100% 자회사인 계열사들의 활약이 지속된 한 해였습니다. 대신저축은행은 출범 5년만에 총자산 1조 2,659억원으로 업계 10위권의 저축은행으로 발돋움했습니다. 기업금융과 소매금융을 아우르는 업계의 강자로 성장하고 있습니다. 대신에프앤아이는 본업인 부실채권분야에서 강력한 경쟁력을 보유하고 있습니다. 최근에는 한발 더 나아가 대체투자 수익비중을 늘려가고 있으며, 종합 부동산 디벨로퍼로의 진화를 시도하고 있습니다. 대신자산운용은 패시브운용사로 변신을 하고 있으며, 경제연구소는 스튜어드십 코드 비즈니스를 통해 사업모델 변신에 박차를 가하고 있습니다.

이제 대신증권을 선두로 모든 계열사들이 명동 대신 파이낸스센터에 입주했습니다. 과거 금융의 중심지이자 고향인 명동에서 대신증권은 7개의 계열사와 2천여명의 임직원이 힘을 합치겠습니다. 최고의 투자전략과 자산관리 솔루션을 제공하는 증권과, 국내 정상급의 부동산 밸류에이션 역량을 가진 에프앤아이, 상품관련 솔루션을 제공하는 자산운용 등 계열사들과의 융합을 통해 고객들에게 대신만의 새로운 가치를 제공할 것입니다.

2017 회계연도 경영전략에 대해서 설명해 주십시오.

대신증권의 2017년은 고객들에게 차별적인 가치를 제공함과 동시에 새로운 성장동력을 확보하는 원년이 될 것입니다. 그 첫 걸음은 WM분야의 강화입니다. 저성장, 저금리, 고경화의 영향으로 자산관리의 역할은 점점 커지고 있습니다. 고객의 자산을 지키고, 불리고, 노후난민을 피할 수 있도록 대신증권은 'WM Solution Provider'가 되어 고객들의 올바른 자산관리를 위한 길잡이 역할을 하겠습니다.

우수한 금융상품은 자산관리에 가장 기본이 되는 수단입니다. 글로벌 변동성에도 고객들에게 흔들림 없이 안정적인 수익을 제공할 수 있도록 부동산, 대체투자, 해외투자 등 다양한 기초자산을 이용한 금융상품을 제공할 것입니다. 에프앤아이, 자산운용 등 계열사들과의 협업을 통한 상품개발과 외부 운용사의 적극적 유치를 통해 투자자들에게 다양한 확정수익형 상품을 제공할 수 있도록 하겠습니다.

랩어카운트, 신탁 등 상품 라인업을 정비하고 시장 상황에 맞는 리밸런싱 전략을 통해 고객들의 자산을 효과적으로 운용할 수 있는 솔루션을 제공할 것입니다. 또한, 재보험, 헤지펀드, P2P 등 다양한 금융자산과의 연계를 통해 니치마켓을 공략할 수 있는 차별화된 상품도 제공할 것입니다. 단순한 상품중개, 투자자문에서 벗어나 생애주기를 고려한 자산배분 컨설팅을 고객들에게 제공할 것입니다. 대신증권 최고의 영업직원의 금융주치의와 전문직 PB매니저들이 고객자산가들에게 평생재무 관리 서비스를 제공하도록 하겠습니다.

두 번째로 금융 플랫폼을 확충해 고객의 편의성을 강화하겠습니다. 핀테크 기술을 활용해 IT 기술을 선점하고 쉽고 빠른 온라인/모바일 프로세스를 구축할 것입니다. 핀테크 기술을 활용한 인증서비스부터 로보어드바이저를 활용한 자산관리, 챗봇 서비스 등 모바일을 이용한 편리한 금융서비스를 제공하고 있으며, 향후에도 핀테크를 활용한 다양한 서비스를 제공할 것입니다.

마지막으로 적극적인 신규 수익모델을 발굴하고 에프앤아이, 저축은행, 자산운용 등 계열사간 시너지 창출을 통해 기존 사업분야의 차별화된 경쟁력을 확보하기 위해 노력하겠습니다. 빠른 의사결정체계를 도입해 조직 효율성을 증대시키고 핵심과업에 집중하는 조직문화를 만들 계획입니다. 시장의 불확실성에 대비해 전사적 투자 포트폴리오를 효율적으로 조정하고 리스크 관리체계를 재정비 하겠습니다.

대신증권 대표이사
나재철

나재철

이사회현황

경영진

대신증권은 의사결정, 경영활동, 그리고 감독체계 전 부문에서 투명성 확보와 책임경영 실천을 지향합니다.

당사는 이사회 중심의 효율과 책임에 기반한 우수한 지배구조를 구축하였으며, 이를 통해 이해 관계자의 권리를 보호하고 기업가치를 높여 나가고 있습니다.

이사회는 총 8명으로 구성되어 있으며 그 중 5명이 사외이사입니다. 또한 이사회 내에는 감사위원회, 임원후보추천위원회, 위험관리위원회, 보수위원회 등 4개의 소위원회가 있습니다.



지배구조에 대한 외부평가

대신증권은 한국지배구조연구원(CGSI)에서 매년 조사, 공포하는 기업별 지배구조 평가 등급에서 A 등급을 받았습니다. 한국지배구조연구원은 당사의 지배구조가 기업지배구조 모범규준에서 제시한 체계를 적절히 갖추고 있으며, 지배구조 리스크로 인한 주주가치 훼손의 여지가 적다고 평가하였습니다.



회장 이어룡



대표이사 나재철



사장 양홍석

사외이사

사외이사 박찬수

금융감독원 부원장보,
LIG손해보험 상근감사위원
현) 하비스트 대표



사외이사 김창봉

국세청, 관세청, 산업통상자원부,
정부정책자체평가위원
현) 중앙대학교 산업, 창업 경영대학원장



사외이사 정상명

대검찰청 검찰총장
현) 학교법인 현암학원 이사장
현) 정상명법률사무소 변호사



사외이사 신재국

국세청 조사국장
중부지방국세청 조사국장
현) 세무법인 리앤케이 대표



사외이사 이지원

안진회계법인 근무
현) L & C 세무회계사무소 대표



발행주식 및 배당

발행주식

보통주	1 우선주	2 우선주
50,773,400주	26,000,000주	10,000,000주
금액: 254,867,000,000원	금액: 130,000,000,000원	금액: 50,000,000,000원

총자본금

434,867,000,000원

19년 연속 현금배당 실시

	주당배당액(원)			시가배당률			(연결) 당기순이익 (십억원)	배당금 총액 (십억원)	배당성향
	보통주	제1우선주	제2우선주	보통주	제1우선주	제2우선주			
FY16	550	600	550	5.0%	7.8%	7.6%	74.0	40.3	54.5%
FY15	500	550	500	4.0%	6.9%	6.8%	136.2	36.6	26.9%
FY14	250	300	250	2.5%	4.6%	4.1%	43.7	19.4	44.4%
FY13	200	250	200	2.6%	4.4%	3.9%	15.1	16.3	107.9%
FY12	500	550	500	5.1%	8.4%	8.2%	3.4	38.7	1138.2%
FY11	650	700	650	5.3%	8.8%	8.6%	89.9	51.5	57.3%
FY10	750	800	750	4.8%	7.7%	8.1%	85.4	59.8	70.0%
FY09	1000	1050	1000	5.9%	9.8%	10.6%	91.4	79.0	86.5%
FY08	1000	1050	1000	5.4%	12.9%	13.6%	103.3	80.1	77.6%
FY07	1250	1300	1250	5.2%	9.5%	10.3%	177.8	106.2	59.7%
FY06	1000	1050	-	4.4%	7.2%	-	100.0	77.4	77.5%
FY05	1000	1050	-	4.9%	6.8%	-	151.4	75.0	47.6%
FY04	500	550	-	3.3%	5.1%	-	41.2	37.1	90.0%
FY03	650	700	-	3.8%	7.4%	-	73.8	49.1	66.5%
FY02	500	550	-	3.3%	7.4%	-	42.0	38.2	90.9%
FY01	500	550	-	1.9%	4.4%	-	13.4	38.7	288.1%
FY00	750	800	-	7.3%	13.4%	-	87.3	57.4	65.7%
FY99	1500	1550	-	8.8%	12.1%	-	337.1	113.5	33.7%
FY98	500	550	-	3.7%	5.9%	-	63.6	29.5	46.4%

2017년 전략목표

고객의 신뢰
고객과의 상생
고객을 위한 혁신

ANNUAL REPORT 2017

차별적 고객가치 제공

1.

2.

PLATFORM
고객 편의성 확대

SERVICE
종합 컨설팅 지향

PRODUCT
대신만의
다양한 상품 확보

RISK
리스크 중심
자원 배분

TASK
과업중심의
성과창출 조직

BUSINESS
새로운
수익기반 확보

새로운 성장동력 확보

최고의 투자전략과 자산관리 솔루션을 제공하는 증권과,
국내 정상급의 부동산 밸류에이션 역량을 가진
에프앤아이, 상품관련 솔루션을 제공하는 자산운용 등
계열사들과의 융합을 통해 고객들에게 대신만의 새로운
가치를 제공할 것입니다.

2017년
CEO 인터뷰 중

voice 1

주요사업 분야



금융주치의사업단
Solution & Product사업단
IB사업단

에프앤아이
저축은행
자산운용
프라이빗에쿼티
경제연구소

2016년 경영평가 및 전략목표

2016년 경영평가

1. WM중심 전략 추진으로 HNW고객 및 금융자산 증대 중
2. 4차 산업혁명 시대에 대비한 실제적 투자를 통한 AZ기반의 서비스 체계 구축
3. 차별화된 하우스 뷰 전략 추진으로 달러자산 전년 대비 3배 이상 증대

1. 논리와 VIEW를 파는 회사

2. 평생 투자 건강을 위한 맞춤형 자산 리벨런싱

3. 트렌드를 선도하는 모바일 서비스



비즈니스성과

단위:십억 원

대신증권	자산총계	14,532.9
	자본총계	1,682.2
	세전이익	32.7

대신에프엔에이	자산총계	2311.0
	자본총계	408.7
	세전이익	70.7

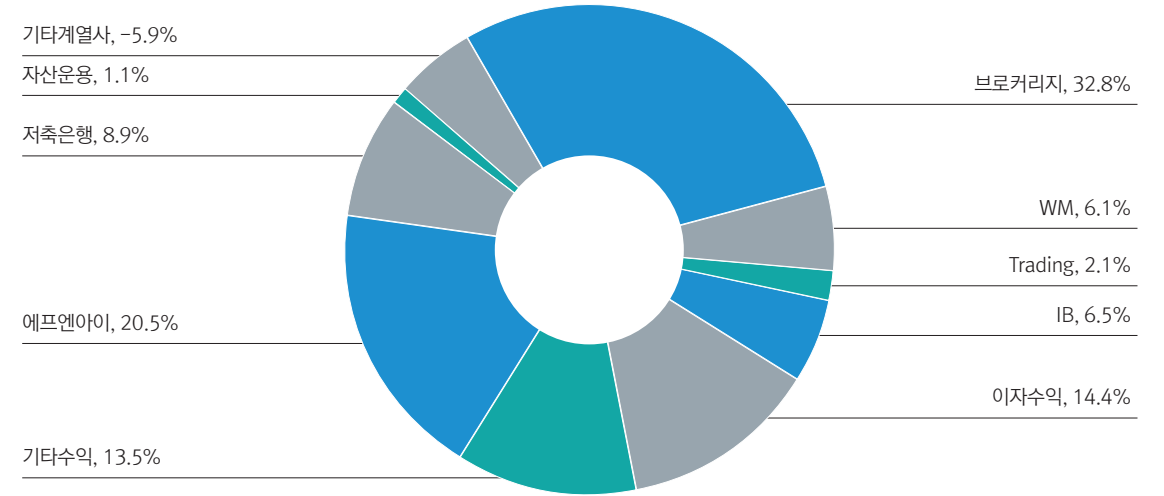
대신저축은행	자산총계	1289.1
	자본총계	145.6
	세전이익	17.1

대신자산운용	자산총계	31.4
	자본총계	29.7
	세전이익	-4.7

대신프라이빗에쿼티	자산총계	10.0
	자본총계	9.9
	세전이익	1.4

ANNUAL REPORT 2017

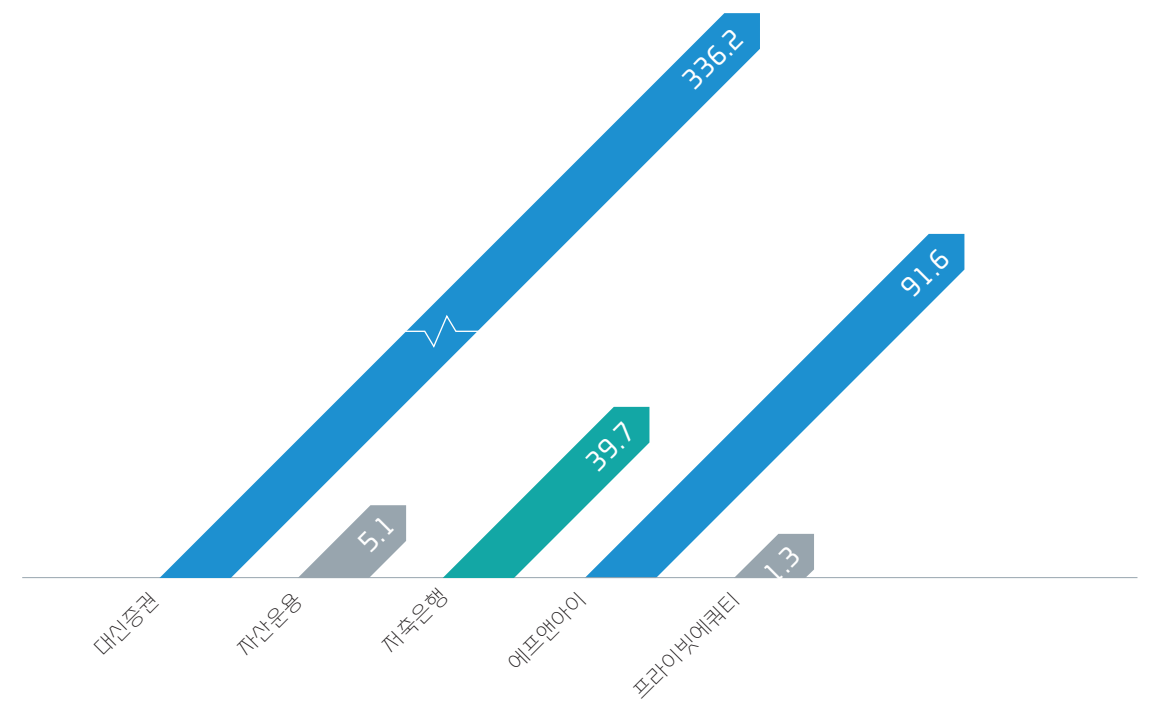
FY16 순영업이익 구성



※ 기타계열사: 대신프라이빗에쿼티, 대신경제연구소, 홍콩법인 등

FY16 주요 순영업이익

단위:십억 원



※ 기타 및 조정: 대신프라이빗에쿼티, 대신경제연구소, 홍콩법인 및 기타 지분법 평가 및 연결조정

Financial Highlight

2016회계연도 연결 순이익은 일평균 거래대금의 감소와 상품운용(Trading) 손익의 부진으로 2015회계연도 대비 46% 감소한 740억원을 기록하였습니다.

기타 특이사항으로는 100% 자회사인 에프앤아이와 저축은행이 각각 707억원과 171억원의 세전이익을 기록하여 꾸준한 활약은 물론 당 그룹의 사업다각화에 계속적으로 기여하고 있는 점입니다.

당사는 앞으로도 '달러자산에 투자하라'와 같은 차별화된 금융상품과 대고객 서비스를 통하여 어떠한 환경에서도 고객의 자산을 지키고 불러나가는 대신만의 가치를 지켜 나가겠습니다.

최근 실적현황

	단위:십억 원		
항목	FY14	FY15	FY16
순영업수익	324.9	431.2	336.2
WM	25.8	30.7	27.3
Brokerage	144.6	202.0	146.2
Trading	87.0	80.3	9.4
IB	10.6	21.6	28.8
이자수익	56.0	67.1	64.4
기타	0.9	29.5	60.1
판관비	320.2	306.5	310.7
인건비	194.0	176.4	173.0
일반관리비	126.2	130.1	297.7
영업이익	4.7	124.8	25.4
영업외손익	0.4	5.1	7.3
증권	5.1	129.9	32.7
에프앤아이	55.4	86.0	70.7
저축은행	26.9	30.8	17.1
자산운용	7.6	11.6	-4.7
기타 및 조정	-4.2	-32.9	-29.7
연결 세전이익	52.0	180.7	86.1
연결당기순이익	43.7	136.2	74.0

※ 기타자회사: 대신경제연구소, 대신프라이빗에쿼티, 대신시큐리티아시아 등

금융주치의사업단

사업부문별 실적

주식 거래수수료 경쟁 심화와 펀드슈퍼마켓 등의 성장 및 비대면계좌개설 도입 등으로 Mass고객들의 저가수수료 On-line 채널 이용비율이 가속화되고 있는 상황입니다. 이런 변화에 대응하기 위해 2010년 '금융주치의 서비스'를 시작으로, Mass 고객 중심의 위탁영업에서 HNW고객중심의 자산영업으로 전환할 수 있도록 일관성있는 전략을 추진하고 있습니다. 특히 2016년은 HNW고객 증대를 위해 전사 역량을 집중한 결과, HNW고객 중심의 고객기반 확대에 있어서 의미있는 성과를 거둔 한 해였습니다.

우선 금융주치의 양성에 집중하였습니다. 금융주치의 양성과정부터 금융주치의 MBA및 컨퍼런스까지 HNW고객관리에 특화된 맞춤형 교육과정을 거쳐, 업계 최고수준의 컨설팅 역량을 갖추고 있는 53명의 금융주치의가 선발되어 있습니다. 특히 2016년 부터 변호사, 세무사 및 공인회계사 등 전문직을 영업점PB Manager로 채용하여 운영하고 있어, 거액자산가들의 복합적인 자산관리 니즈에 누구보다도 전문적으로 응대할 수 있는 역량을 갖추고 있습니다.

2016년까지 9개 지점에 HNW 특화 상담 및 서비스공간인 'HNW Zone'을 배치하였으며, 그 외 지점들도 금융주치의 서비스 체험 공간인 'Balance Room'을 갖추고 있습니다. 이와 함께 지역고객 특성에 적합한 세미나 및 Community를 지속적으로 운영하고 있으며, 고객의 최초 응대부터 상담까지 유기적으로 이루어질 수 있도록 고객응대 과정을 Manual화하여 운영하고 있습니다.

또한 당사의 House View에 기반한 '달러자산'이 2016년 하반기에 5천억 원(원화 기준)을 돌파했으며, 영업점 PB들에 의한 맞춤형 자산관리 상품인 '대신 마스터트랩' 등도 좋은 반응을 얻는 등 HNW고객 중심의 차별화된 상품 솔루션을 제공하였습니다. 그 뿐만 아니라 ISA계좌가 금융투자업계에서 가장 빨리 3만 계좌를 돌파하는 등 자산관리의 대중화에 있어서도 탁월한 성과를 보였습니다. 이에 따라 1억 이상 자산보유 고객수는 1년만에 4,000명 이상 증가하였으며, 고객자산도 3조 이상 증가하는 등 HNW고객수와 자산이 빠른 성장세를 보인 한 해였습니다.

1억 이상 개인고객

	단위:억 원		
항목	FY14	FY15	FY16
고객수	25,645	31,694	36,002
자산(조원)	10.45	13.26	14.55

달러자산 잔고

	단위:억 원			
항목	2015.12	2016. 6	2016. 9	2016. 12
RP	1,325	961	2,998	2,202
펀드	349	300	685	608
주식/예수금	172	250	655	636
기타	87	717	749	429
합계	1,933	2,229	5,087	3,876

2017년도에도 HNW 중심의 고객기반 확장에 집중할 수 있도록 일관성 있게 나아갈 예정입니다. 「1억 이상 자산보유 개인고객 1만명 증대, Retail 금융자산 10조원 달성」을 목표로 다음과 같은 전략을 추진할 예정입니다.

우선 고객들의 자산가치를 안정적으로 성장시킬 수 있는 중위험-중수익 상품과 안전자산 등을 중심으로 고객자산 Portfolio를 강화하고자 합니다.

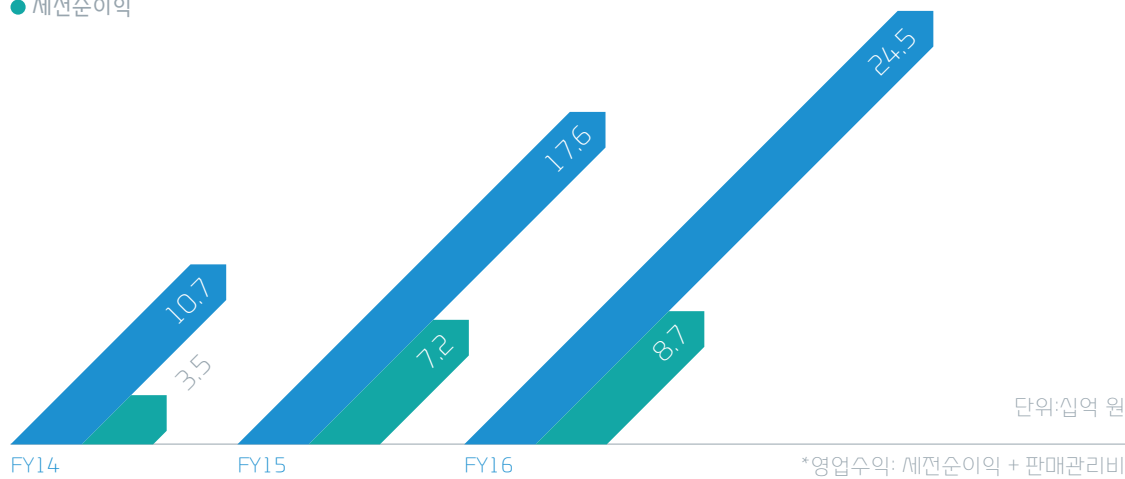
대신에프앤아이, 대신자산운용 등 계열사 협업과 당사의 House View을 기반으로 하여, 부동산관련상품 등 대체상품을 중심으로 맞춤형 사모형상품과 특판상품에 이르기까지 고객들의 자산가치를 안정적으로 성장시킬 수 있는 자산관리 솔루션 등을 지속적으로 제시할 예정입니다. 또한 대여금고 및 VIP전용카드 등 HNW대상 서비스의 지속적인 차별화와 고객들의 거래행태 및 Needs 등에 대한 Big Data 분석을 기반으로, 금융주치의 서비스의 지향점인 '고객에게 신뢰받는 Partner'가 되기 위해 전문성과 진정성을 갖춘 차별화된 고객관리가 지속되도록 하겠습니다.

‘크레온(CREON)’은 대신증권의 온라인 주식거래 브랜드로서 런칭 당시 업계 최저 수준의 수수료를 표방하며, 지속적으로 성장하는 온라인 주식시장의 고객기반을 확보하기 위해 탄생하였습니다. 크레온은 Creative + Online의 머리글자에서 따온 말로, 창조적인 서비스(Creative Service)제공을 통해 투자자의 온라인 파트너(Online Partner)가 되겠다는 의지를 담은 브랜드입니다. 사용자 중심의 파워풀한 HTS와 MTS를 제공함과 동시에 신선하고 새로운 서비스와 제도를 실행하여 Creative를 추구하는 크레온만의 브랜드 Identity를 정립하였습니다.

특히, 스마트폰 하나로 모든 업무처리가 가능하도록 프로세스를 개선하여 모바일 상에서도 PC못지 않은 편리성을 갖추는 등, 고객 친화적 서비스 및 시스템 제공에 모든 역량을 집중하고 있습니다. 이러한 노력의 결과, 브랜드 출시 3년만에 영업 수익 100억을 돌파하였고, 2016 영업수익은 전기대비 11.5% 상승한 196.1억을 기록하였습니다. 세전 순이익은 전기 대비 21.2% 증가한 87.4억을 기록하였습니다.

CREON 재무실적

- 영업이익
- 세전순이익



CREON 총 여신

항목	FY14	FY15	FY16
위탁	62.5	106.9	118.6
상품	0.5	1.2	0.9
이자	72.6	109.8	125.4

Retail 전체 고객예탁자산

항목	FY14	FY15	FY16	
위탁 (조원)	15.99	20.35	23.14	
금융 (조원)	채권 / 전단채	2.24	1.55	1.42
	RP / CMA	2.71	2.56	2.64
	신탁	0.38	0.34	0.23
	ELS	0.64	0.51	0.52
	펀드	1.07	1.62	1.60
	Wrap	0.05	0.15	0.73
	퇴직연금	0.12	0.51	0.58
	방카슈랑스	0.09	0.10	0.13
	합계	7.30	7.35	7.87
총자산 (조원)	23.29	27.71	31.02	

연금사업센터는 퇴직연금에 TOTAL SOLUTION을 제공하고 있습니다. 2016년 한해 동안 퇴직연금 적립금은 제도별로 고르게 성장하는 모습을 나타냈습니다. DB, DC, IRP 각각 252억, 223억, 106억 원이 증가하여 총 581억 원이 순증하였습니다. 한편, 스마트폰을 통해 퇴직연금 가입자들이 언제나 잔고, 수익률 등을 확인할 수 있으며 상품매매를 위한 운용지시도 모바일을 통해 처리할 수 있는 모바일 앱을 개발하였습니다. 또한 업계 최초로 DB, DC 제도의 수수료 체계를 변경하였습니다. 별도로 받던 운용 및 자산관리 수수료를 면제해주는 수수료 체계로 바꾸어 퇴직연금 사용자 및 가입자로부터 우호적인 반응을 얻어냈습니다.

실적 현황

항목	DB	DC	IRP	합계
계약체결(건)	226	522	1,253	2,001
적립금 규모(십억 원)	288.5	241.0	49.8	579.3
가입자 수(명)	135,918	9,697	1,253	146,868

2017년에도 퇴직연금 시장은 성장세를 지속할 것으로 예상됩니다. 다만, 시장 성숙이 진행됨에 따라 퇴직연금사업자간 치열한 시장 쟁탈전을 계속할 것으로 전망합니다. 대신증권은 이러한 전망 하에 적립금 6,600억 달성을 목표로 삼고 있습니다. 타사와의 차별화된 서비스를 지속 발굴하여 제공할 계획이며, 52개 영업점의 직원 중 엄선한 55명의 연금전담 직원인 'Pension Guardian' 조직을 활용하여 전사적 연계영업을 펼쳐 나갈 방침입니다.

또한, 기업과 근로자들의 투자 패러다임 변화를 지속적으로 모니터링하여 고객 맞춤형 상품을 제공하는 동시에 고객 니즈에 따른 토털 금융서비스를 제공함으로써 고객 수익을 제고와 고객 기반 확충에 주력할 방침입니다.

그리고 고객 중심의 업무 프로세스 개선 및 부가서비스 개발을 지속적으로 추진하여 고객으로부터 신뢰를 확보하고, 시의 적절한 투자정보 제공 및 상담 지원을 통해 퇴직연금 가입 근로자들의 노후소득 보장에 일조하는 역할을 충실히 수행해 나갈 것입니다.

SOLUTION & PRODUCT

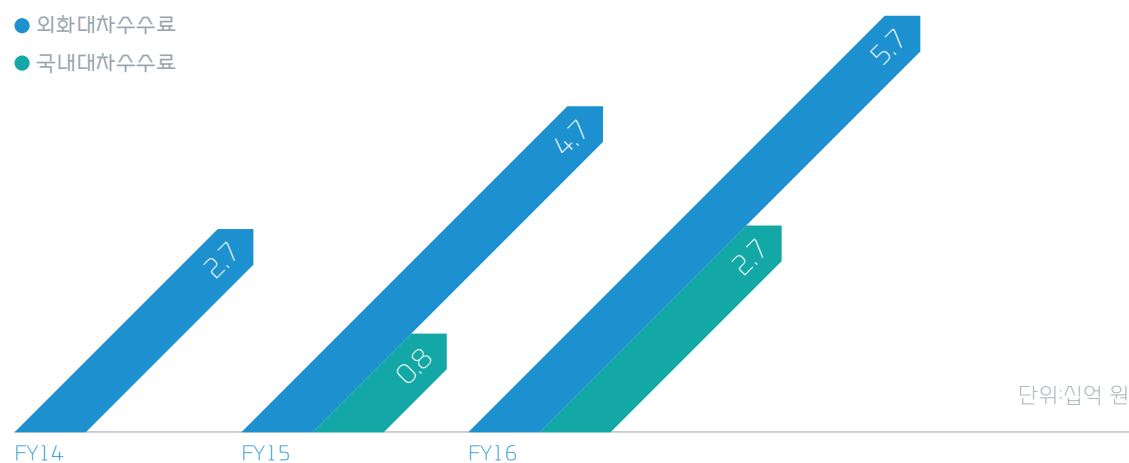
사업단

MARKET SOLUTION부문

Market Solution부문은 패시브솔루션본부, Global파생상품본부, 법인영업본부와 해외투자영업부로 이루어져있습니다.

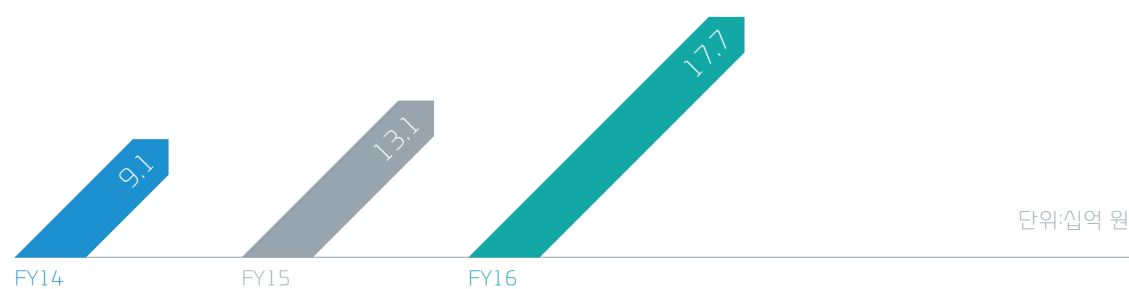
패시브솔루션본부는 장내 파생상품의 위탁매매, ETF의 AP 및 LP 업무, ARS 및 주식대차중개 업무를 합니다. 2014년 대차 중개업무 시작 이후 2016년에 수익률이 3배 이상 상승하였습니다. 다양한 기초자산을 활용한 패시브 시장 확대 및 이로 인해 파생되는 대차 및 다양한 거래의 증가가 예상되고 있습니다. 2017년에는 패시브하게 변하는 시장에 대응하며, ETP, 장외주식, 대차거래, SWAP 등의 다양한 솔루션 제공을 통하여 지속 가능한 수익모델을 구축해 나가겠습니다.

대차거래 수수료수익추이



Global파생상품본부는 글로벌 파생상품시장에서 거래되는 해외지수, 금리, 통화, 에너지, 비철금속 및 귀금속 등 Commodity 파생상품을 활용하여 고객에게 헤지 솔루션을 제공하였으며, 특히, 시장에 대한 전문성을 바탕으로 석탄, 석유화학분야 헤지 솔루션 제공에 선도적인 역할을 하고 있습니다.

위탁수수료



2017년에도 석탄, 철강, 석유화학 등 시장의 새로운 헤지 수요에 맞춘 솔루션 개발로 시장 선도적인 역할을 지속하며, 다양한 전문 파생상품구조 개발로 고객니즈를 충족하는 솔루션 프로바이더를 지향하겠습니다.

법인영업본부는 국내 주요연기금 및 자산운용사 주식영업을 담당하는 법인영업 1,2부와 외국인 기관투자자를 담당하는 국제영업팀이 합쳐져 만들어졌습니다. 고객군 별로 팀을 구성하여 중첩되는 업무를 줄이고 특화된 서비스를 제공할 수 있도록 조직을 정비하였고 아이디어 및 영업 노하우 공유를 통해 시장에 대한 이해를 넓혀 조직의 경쟁력을 제고하였습니다. 2017년에는 대신증권의 주식시장 창구로써 IPO, 블록딜 등을 주관하는 IB사업단, 투자정보를 제공하는 Reserch & Strategy본부와의 긴밀한 협력으로 시장에서 대신증권만의 특화된 서비스를 제시하겠습니다.

해외투자영업부는 국내기관투자자를 대상으로 해외ETF, 해외주식 및 해외채권 등 해외투자 중개 비즈니스를 영위하는 곳입니다. 2017년도에도 국내기관투자자들의 해외ETF를 통한 해외투자 증가가 예상되는 바, 경쟁력 강화를 위하여 현지 네트워크 확대 및 국내 최고의 해외주식 브로커리지의 기반을 다져 업계 시장 선점 및 선두유지에 주력하겠습니다.

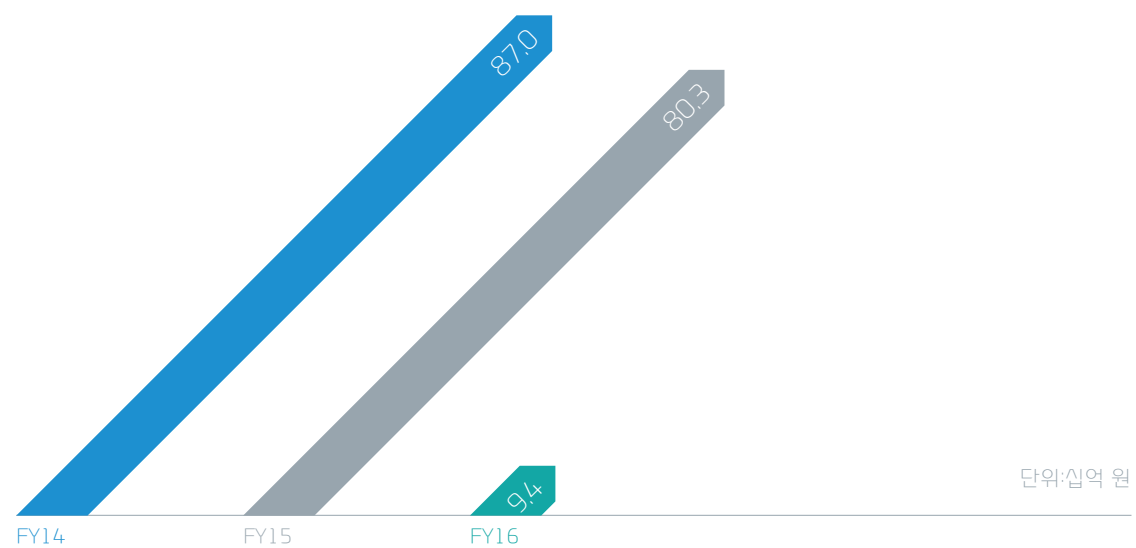
PRODUCT부문

2016년도에는 영국의 브렉시트, 미국 대통령 트럼프 당선 등 대외 불확실성의 증대와 지속되는 국내외 저금리/저성장으로 인한 수익성 유지 및 개선에 어려움을 겪었습니다. 또한 미국의 금리인상을 비롯한 정책 이슈가 지수, 금리, 외환, 원자재 등의 가격 변동성을 증대시키며 고객들로 하여금 보수적 투자가 확대되는 상황에 있습니다.

당사는 확대되는 변동성과 저금리 기조 유지에 따른 투자자들 니즈가 더욱더 중수의 저위험을 요구함에 따라 기존 기초자산에 안정성과 수익의 비중을 안정성에 초점을 맞추어 상품을 제시하고, 변동성 확대에 대응하기 위하여 안정성에 한하여 기존 상품 라인업 강화 및 금리, 신용, 외환, 원자재 등 다양한 상품 라인업 보강으로 빠른 상품 대안 제시가 가능하도록 노력하고 있습니다.

또한 금리스와프(IRS) 시장에서 업계 세번째로 자기청산회원이 아닌 일반청산회원으로 변경신청 CCP 비청산회원의 위탁 청산이 가능하게 되어 향후 새로운 고객 서비스를 제공할 수 있도록 하였습니다. 그리고 고객 입장에서 더욱더 관심이 높고 있는 글로벌 트렌드를 반영하여 다양한 해외채권 운용 증대 및 글로벌 상품개발을 통하여 저금리/저성장 시대의 탈출구를 마련하고 틈새시장을 공략하고 있습니다. 이에 따라 당사 외화 RP 잔고 2015년대비 80% 증감 등 고객의 니즈를 만족시키고 글로벌 트렌드에 대응하는 성과를 보였습니다.

Trading 영업수익



2017년에는 국제 금융 시장의 경쟁이 심화되고 리스크 관리에 대한 규제가 심화됨에 따라 이전보다 제한된 환경 안에서 고객의 가치를 증대시킬 수 있는 전략을 모색해야 할 것으로 예상합니다. 따라서 단순한 금융상품 제공 보다는 한층 심화된 고차원 대고객 금융 솔루션의 측면에서 고민하여 더욱더 효율적이고 고객을 중심으로 당사 고유의 가치와 상품을 제시 할 수 있도록 추진해 나아갈 예정입니다. 아울러 모니터링을 통해 대내외 불확실성을 최소화할 수 있도록 노력할 예정입니다. 또한, 2017년은 명동 신사옥으로의 이전을 통해 계열사들과의 소통을 통하여 시너지 창출을 모색하고 신규 상품 개발에 노력하여 고객들에게 색다른 맞춤형 상품을 제공할 예정입니다.

IB사업단

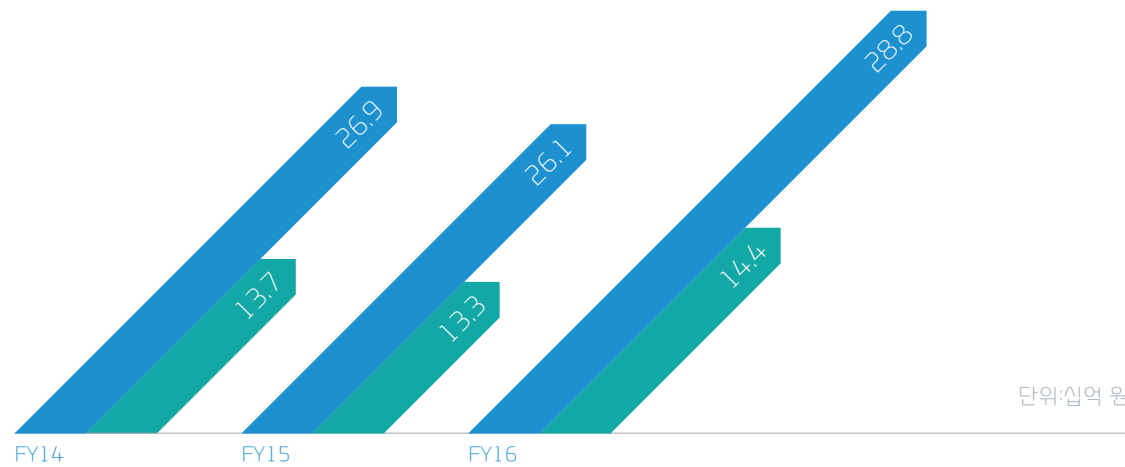
IB사업단은 IB1부문, IB2부문, Advisory본부와 인수채권부로 이루어져있습니다.

IB1부문은 IB3본부와 프로젝트금융본부로 구성되어 있습니다. IB3본부는 1) 자산유동화 분야의 구조화금융 개발, 인수, 판매 및 SPC관리 업무 2) 대기업 그룹사와 관계를 통한 자금조달 솔루션 제공 3) 해외자산 투자에 대한 자금조달 인수 및 주선 4) 해외기업 및 국내 기업 외화 자금조달 솔루션 제공등의 업무를 수행하고 있습니다. 2016년에는 태영건설 공모사채 발행 대표주관, SK해운 외화표시 신증자본증권 발행 주관 및 유동화증권 발행, 한화큐셀 김치본드 발행 주관 및 유동화증권 발행과 중국 CDS와 담보사채를 결합한 자산 유동화 주관 등 약 85억원의 영업수익을 달성 하였습니다. **프로젝트금융본부**는 국내외 프로젝트 파이낸싱 관련 상품개발 및 금융자문 업무를 총괄하며, 부동산 및 실물자산 투자업무 전반을 수행하고 있습니다. 2016년에는 수익형부동산, 산업단지 조성사업, 공동주택 개발 등의 PF관련 사업 참여 및 금융자문을 수행했으며, 개발신탁 구조의 공사대금채권 ABL 금융자문, 유동화 SPC의 업무위탁 및 자산관리사업을 통하여 약 280억원의 영업수익을 기록하였습니다. 2017년에도 부동산 개발 및 실물매입 프로젝트 금융 업무를 시장 리스크를 고려하여 진행할 것입니다.

IB2부문은 IB1본부와 IB2본부로 구성되어 있습니다. IB1본부는 상장기업들을 대상으로 1) 공·사모사채의 인수, 주선, 모집, 매출 등의 업무 2) 유·무상증자, 주식연계채권 등의 발행을 통한 자금조달 주관업무 3) 자산유동화 분야의 구조화금융 상품과 인수물의 판매 및 SPC관리 업무등을 총괄하고 있습니다. 주식발행업무에 있어서는 최근 코아시아홀딩스, 명문제약, 뉴인텍, CMG제약, 아시아나항공, 코스맥스 등의 유상증자에 있어서의 대표주관 및 인수업무로 총 1,447억원의 실적을 올렸으며, 주식연계채권도 총 815억원 발행을 주관하였습니다. 채권발행업무는 하이트진로홀딩스 대표주관 및 S-OIL 등의 인수단 참여를 통하여 약 72억원의 영업수익을 달성하였습니다. IB2본부는 1) 우량 비상장기업을 발굴하여 유가증권시장 및 코스닥시장, 코넥스시장에 상장시키는 업무 2) 기타 비상장 기업의 기업금융에 관한 자문업무 총괄 등을 하고 있습니다. 2016년에는 한국자산신탁, 레이언스, 동양파일, 오션브릿지 등 총 4개사의 IPO 대표주관 등 비상장 우량기업을 발굴하여 IPO를 통해 회사자금 조달 등 업무를 수행하며 약 90억원의 영업수익을 달성했습니다. 2017년에도 IPO 대표주관 리그테이블 상위에 랭킹 될 수 있도록 우량기업의 상장 업무를 계속 진행해 나가겠습니다.

Investment Banking 수익

- 인수주선수수료
- 금융자문수수료



Advisory본부는 2016년 신설된 본부로 (1) 기업들의 복합적이고 비전형적인 요구에 대한 맞춤형 자문 서비스 제공 (2) 인프라 프로젝트 파이낸싱 금융주선업무 (3) 해외 대체투자 관련 업무 주관 (4) IB사업단 내의 신규 사업 추진 등의 업무를 총괄하고 있습니다.

2016년에는 폐기물 소각장 인수자문, 해외 M&A 비즈니스 플랫폼 업무제휴, 인프라 관련 PF금융주선 등의 업무를 추진하였으며, 2017년에도 시장의 다양한 투자상품 수요에 맞춰 새로운 상품 소싱을 지속적으로 개발해 나갈 것입니다.

마지막으로 **인수채권부**는 2016년 하반기에 IB사업단으로 편입되어 채권 신규 포지션 업무, 발행시장 인수, 유통시장 국제 거래 중개, 채권 트레이딩 및 차익거래 등의 업무를 영위하고 있습니다. 2017년에는 회사채 발행에 수반되는 신디케이션 기능 강화를 통해 채권발행시장에 있어서의 커버리지 확대를 위하여 보다 적극적으로 세일즈 활동을 재개 할 것입니다.

리스크관리

리스크관리 조직

위험관리위원회

대표이사, 사외이사 2인 등 등기이사 3인으로 구성되어 있으며(위원장은 위원회의 결의로 사외이사중 선임) 위험관리에 관한 종합정책수립, 위험관리규정 및 관련지침의 제개정, 전사리스크한도 및 리스크측정방법의 승인, 재무건전성비율의 적정수준 설정, 위기대응방안 승인 등의 역할을 수행합니다

리스크집행위원회

리스크관리담당(위원장) 및 집행임원으로 구성되어 있으며, 부서별 운용전략별 리스크한도 승인, 리스크관리시스템에 대한 운영 및 관리, 신용보강·PI투자승인, 위기대응방안 수립 등의 업무를 수행합니다

투자심의위원회

리스크관리부장(위원장) 및 실무부서장급으로 구성되어 있으며, 투자의 적정성에 관한 사항, 투자와 관련하여 회사가 고려해야 할 사항, 신용리스크, 유동성리스크, 법률리스크 등 제반 리스크에 관한 사항을 심의합니다

장외파생상품심의위원회

Product부문장(위원장) 및 실무부서장급으로 구성되어 있으며, 장외파생상품 거래의 타당성 검토, 장외파생상품업무에 따른 리스크관리 정책의 적정성 검토 등의 업무를 수행합니다

공정가치평가위원회

리스크관리부장(위원장) 및 실무부서장급으로 구성되어 있으며, 파생상품의 가격 결정모형의 신규승인 및 변경업무를 수행합니다

신용대출심사위원회

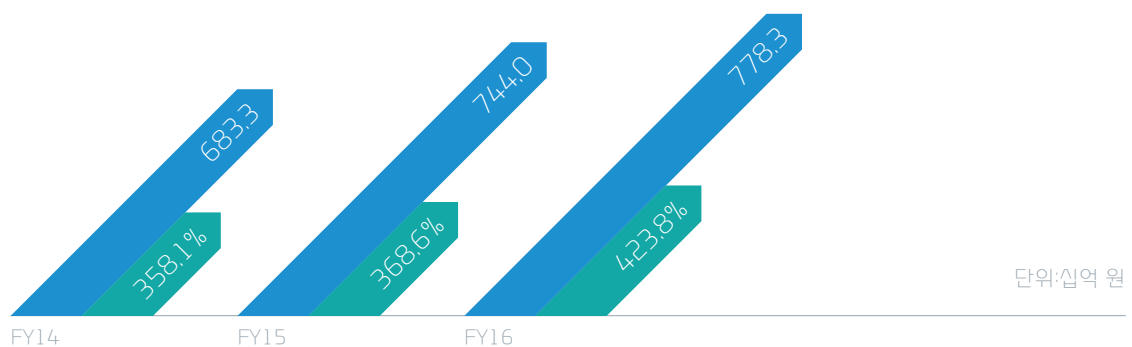
리스크관리담당(위원장) 및 실무부서장급으로 구성되어 있으며, 신용공여 종목의 선정 및 제한, 신용/대출에 대한 예외심사의 업무를 수행합니다.

순자본비율 (NCR)

2016년 도입된 순자본비율은 잉여자본을 업무단위별 필요 유지 자기자본으로 나누어서 산출합니다. 잉여자본은 자기자본 중 즉시 현금화 할 수 있는 금액인 영업용순자본에서 영업부문 손실 예측 금액인 총위험액을 차감한 수치입니다. 2016년 회계연도 순자본비율은 연결 재무제표 기준으로 423.8%, 개별 재무제표 기준으로 399.6%를 기록했습니다.

2014년 회계연도와 2015년 회계연도의 NCR 산출 기준이었던 영업용순자본비율은 영업용순자본비율에서 총위험액을 나누어 산출한 수치입니다.

- 영업용순자본
- 영업용순자본비율/순자본비율

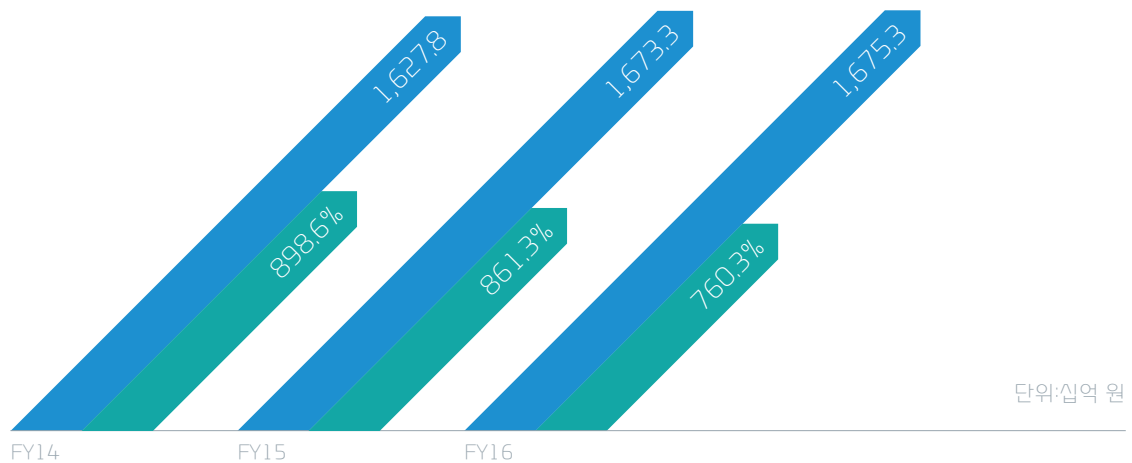


	NCR	영업용순자본	잉여자본
2014	영업용순자본비율: 358.1%	683.3	492.5
2015	영업용순자본비율: 368.6%	744.0	542.2
2016	순자본비율: 423.8%	778.3	569.7

레버리지비율

레버리지비율은 총자산에서 투자자예치금, 위탁매매미수금, 대손준비금 등을 차감한 값을 조정자기자본으로 나누어 산출합니다. 2016년 회계연도 레버리지비율은 760.3%로 전기대비 -101.0%p 감소하였습니다.

- 조정 자기자본
- 레버리지 비율



항목	FY14	FY15	FY16
레버리지비율	898.6%	861.3%	760.3%
조정자기자본	1,627.8	1,673.3	1,675.3

2017년에도 미국 금리인상 등 국내외 변동성 확대에 대비하여 안정적인 재무건전성 확보를 위해 주식, 채권 등 시장리스크 관리를 강화하고, 부동산 등 대체자산의 위험관리를 위해 우발채무의 사전적, 사후적 관리에 중점을 두고자 합니다.

판매비와 관리비

2016 회계연도 판매비와 관리비 중 인건비 관련 항목은 2분기 희망퇴직 시행으로 일회성 비용 114억 원이 반영되었음에도, 효율적인 운영의 결과로 전년 대비 지출 감소세를 보였습니다.

다만, 업무위탁수수료, 인쇄비, 보험료 등의 기타판매관리비 지출 증가로 전년대비 액 43억 원 증가한 311억 원을 기록하였습니다.

또한 당사는 중장기적인 자산가치 제고를 위해 명동 신사옥, 청담 사옥 등 핵심지역 자산을 중심으로 자산 리밸런싱을 장기적인 관점으로 시행하고 있습니다.

판매비와 관리비

단위:십억 원

항목	FY14	FY15	FY16
인건비 (1)	194.0	176.4	173.0
전산운영비	20.1	21.0	23.7
임차료	13.2	11.6	11.8
지급수수료	23.6	26.9	32.5
광고선전비	12.5	13.0	12.0
감가상각비	20.8	15.5	14.1
기타 (2)	35.9	42.0	43.6
합계	320.1	306.4	310.7

(1) 인건비 = 급여+퇴직급여+명예퇴직금+복리후생비

(2) 기타 = 접대비+연수비+세금과공과금+업무위탁수수료+기타비용

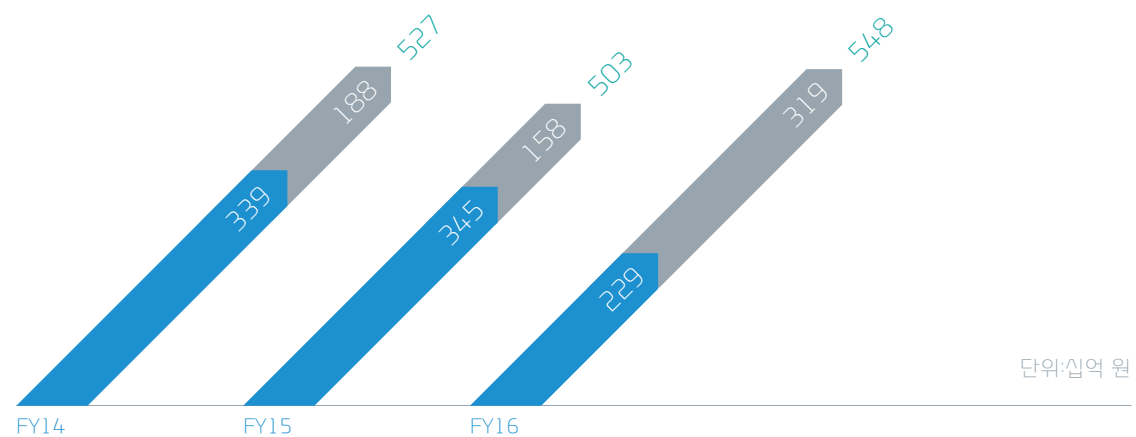
유형자산 및 투자부동산 현황

단위:십억 원

유형자산	투자부동산	합계
업무용 토지	토지	
112.8	167.0	279.8
업무용 건물	건물	
113.8	161.8	275.6
감가상각누계액 (건물)	(감가상각누계액)	
(11.5)	(10.2)	(21.7)
건설중인 자산		14.0
14.0		14.0
합계		547.7

부동산 자산 추이

- 유형자산 중 부동산 합계
- 투자부동산 합계



단위:십억 원

대신에프앤아이

2016년 주요성과 및 2017목표

2016년말 기준 총자산 2조 3,110억원, 세전이익 707억원을 시현, ROE 13.8%, ROA 2.5%를 달성하였습니다. 당사의 주요 수익업무인 NPL 투자 관련하여 2016년 7,641억원을 투자하여 투자금액기준 M/S는 23.1%로 34.8%를 차지한 유암코에 이어 NPL업계 2위의 M/S를 보이고 있습니다. 2016년도 총 투자금액은 약 10,749억원으로 NPL 외 부동산금융 등 대체투자, 부동산펀드 투자 등 안정성 있는 자산을 기조로 한 투자활동을 통해 투자포트폴리오를 다양화하여 수익 다각화를 이루었습니다.

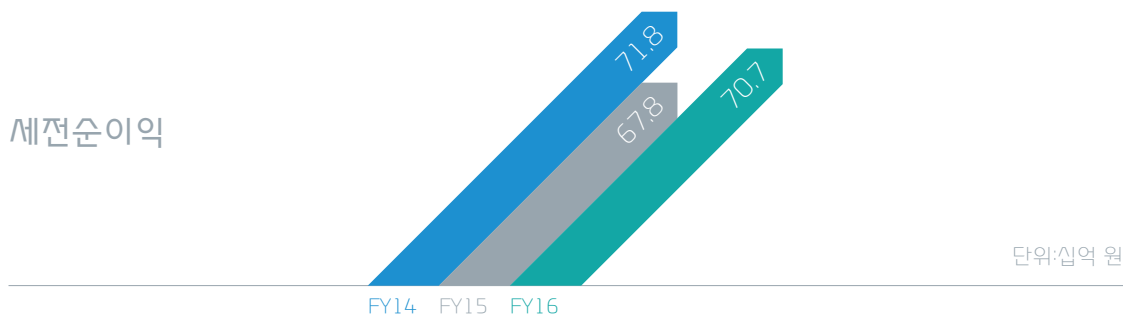
2017년도는 ①안정적 자금조달을 통한 전략적 투자 강화, ②기 투자자산에 대한 리스크관리 강화, ③새로운 투자영역 확대를 통하여 전문역량을 갖춘 종합투자회사로의 성장을 위한 노력을 지속할 것입니다.

2016년 말 연결기준 세전이익

707억원

2016년 말 연결기준 총자산

2조 3,110억원



항목	FY14	FY15	FY16
세전순이익	71.7	67.8	70.7
자 기가본이익률(ROE)	17.2	15.2	13.6

회사 소개

대신에프앤아이는 국내 1호 NPL 투자전문회사로서, 업계 최고의 경쟁력을 보유한 선두주자입니다. 에프앤아이는 자산유동화에관한법률상의 유동화전문회사가 부실채권을 유동화자산으로 하여 발행하는 유동화증권의 인수 및 처분업무, 자본시장과금융투자예관법률상 집합투자기구 등 및 산업발전법상 기업구조조정조합에 대한 투자 및 기타 유가증권, 채권 또는 이와 유사한 금융자산에 대한 투자업무를 주요 사업영역으로 하고 있습니다

업종.	기타 금융업 (유동화증권의 인수 및 처분업무 등)
사업부문.	부실채권업
설립일. (인수합병일)	2001년 11월 16일 (2014년 5월 7일)
임직원수.	34명
본점주소.	서울시 중구 삼일대로 343 (저동1가, 대신파이낸스센터)
자본금.*	700억 원
자기자본.*	4,087억 원
자산총계.*	2조 3,110억 원

* 연결기준

대신저축은행

2016년 주요성과 및 2017목표

2016년 대신저축은행은 영업과 리스크관리의 조화를 통해 안정적으로 수익을 창출하였습니다. 총여신은 전년대비 25.0% 증가한 10,942억원을 달성하였고, 세전순이익은 전년대비 87.9% 증가한 170.9억원을 시현하였습니다. 안정적인 리스크관리를 통해 고정이하여신비율은 전년대비 2.7%p 개선된 7.2%를 기록하였습니다.

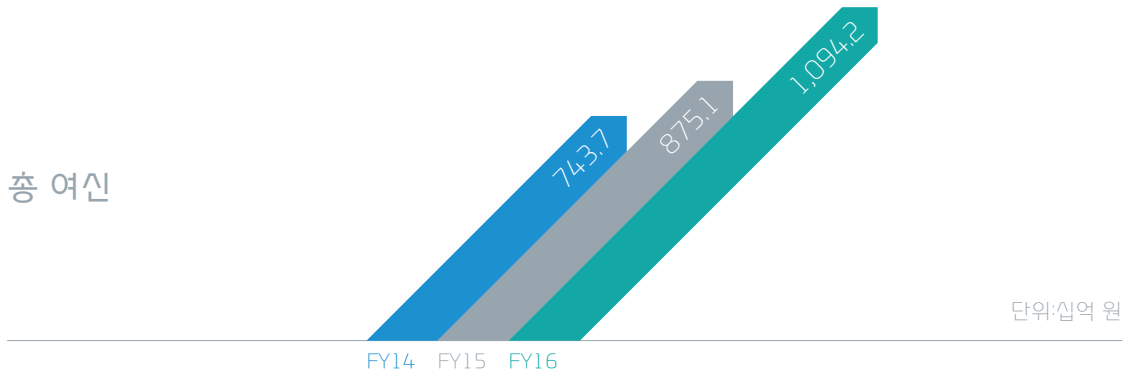
2017년 대신저축은행은 안정적인 수익창출을 기반으로 미래Trend를 선도하는 ‘업계 리더’가 되기 위한 노력을 지속할 것입니다. 소비자금융의 점진적 확대 및 계열사 간 시너지 강화를 통해 조직 생산성을 향상시키고, 리스크관리 체계를 고도화하여 선제적으로 리스크를 관리해 나가겠습니다. 또한, 온라인 플랫폼 강화와 IT인프라 개선을 통하여 차별화된 경쟁력을 갖춘 회사로 성장하겠습니다.

2016년 말 총 여신

10,942억원

2016년 말 연결기준 세전이익

170.9억원



항목	FY14	FY15	FY16
총여신	743.7	875.1	1,094.2
세전순이익	5.7	9.1	17.1
고정이하여신비율	16.3%	9.9%	7.2%

회사 소개

대신저축은행은 2011년 8월 대신증권이 100% 출자하여 중앙부산·부산2·도민저축은행의 자산부채 이전을 통해 새롭게 태어났습니다. 지역금융기관으로서 서울·강원·부산지역에 총 8개의 영업망을 보유하고 있으며, 기업금융부문의 전문성 강화 및 그룹 내 시너지 창출을 통해 안정적으로 성장하고 있습니다.

2016년 대신저축은행은 체계적인 리스크관리와 내실중심의 안정적인 성장을 통해 우량 저축은행으로 도약하기 위한 기반을 마련하였습니다. 사업 경쟁력 강화를 위해 운영 점포를 합리화하고 인적역량 강화 활동을 지속적으로 추진하였습니다. 또한, 업계 최초로 비대면 계좌개설 서비스를 시행하였고, 온라인 플랫폼 회사와의 사업제휴 등 급변하는 금융환경 변화에 선도적으로 대처하였습니다.

업종.	상호저축은행업
사업부문.	예금 및 적금의 수입업, 자금의 대출업 등
설립일.	2011년 8월 5일
임직원수.	172명
본점주소.	서울특별시 중구 삼일대로 343 (저동1가, 대신파이낸스센터)
영업망.	8개 (본점 영업부, 서울지역(3개)·강원지역(1개)·부산지역(3개) 영업점)
자본금.	356억원
자기자본.	1,456억원
자산총계.	12,891억원

* IFRS 연결재무제표 기준

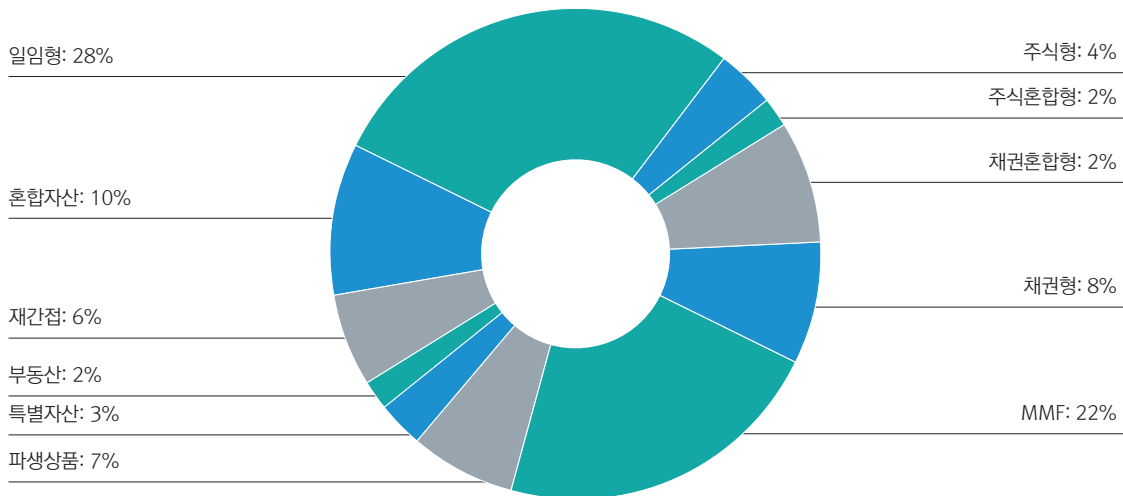
대신자산운용

2016년 주요성과 및 2017목표

2016년도는 장기간 최상위 운용 수익률을 유지하고 있는 인덱스형 상품으로 기관 투자자 중심의 투자가 이루어져 1,125억원의 추가 유치 성과를 이루었습니다. 저금리 시대에 중위험 중수익을 추구하는 공모주 투자 관련 펀드를 통하여 고객에게 안정적인 투자기회를 제공하여, 2015년 수탁고 1,200억원 대비 2016년은 1,700억원으로 500억원(42%)를 성장시켰습니다. 또한 AI(인공지능)를 기반으로 하는 로보어드바이저 상품 출시를 위하여 운용전략 및 알고리즘 개발을 진행하였습니다.

2017년도에는 대신자산운용은 대신금융그룹 차원의 협업을 통하여 담보부 채권 중심의 차별화된 부동산 금융상품을 전략상품으로 선정하여 지속적으로 출시할 예정입니다. 이를 통하여 고객에게는 안정적이고, 절대수익을 확보할 수 있는 훌륭한 대안상품의 투자기회가 될 것으로 예상하며, 그룹내 관련 회사가 함께 성장하는 시너지를 창출하고자 합니다. 또한 패시브 상품에 대한 지속적인 수요 증가가 예상되는 바 인덱스형 펀드 및 시가채권형 펀드의 최상위 운용 수익률을 유지하여 최상의 투자성과를 고객에게 제공할 것입니다. 또한 인공지능을 기반으로 한 로보어드바이저 펀드를 출시 및 운용할 계획입니다.

수탁고 구성 현황



회사 소개

대신자산운용은 대신증권이 100% 출자한 종합 자산운용회사로서 지난 1988년 3월 대신투자자문주식회사로 설립되었습니다. 1996년 7월 대신투자신탁운용주식회사로 상호를 변경하고, 주식형 투자신탁업무를 시작, 2010년 5월 대신자산운용 주식회사로 사명 변경, 2013년 3월 창익투자자문을 합병하여 투자일임 및 자문형 랩 업무까지 영위하고 있습니다.

업종.	금융투자업
사업부문.	집합투자업, 투자자문/일임업, 투자매매/중개업 (집합투자증권에 한함)
설립일.	1988년 3월 24일
임직원수.	59명
본점주소.	서울시 중구 명동 11길 24 (중국 건설은행 타워)
자본금.	290억 원
자기자본.	297억 원
자산총계.	314억 원

대신프라이빗에쿼티

2016년 주요성과 및 2017목표

2016년에는 산업은행, 산재기금, 군인공제회, 과학기술인공제회 등과 출자하여 대신에스케이에스세컨더리사모투자합자회사 설립하였습니다.

2017년도는 기 조성된 세컨더리펀드의 안정적인 수익률 추구를 통해, 세컨더리 PE 시장 선두주자로 자리매김하고, 신규로, 구조조정 관련 재기지원펀드 설립 추진으로 유망시장에 새롭게 진입하여, 지속적인 성장을 추구할 것입니다.

회사 소개

대신프라이빗에쿼티(이하 대신PE)는 사적인 (private)형태로 소수의 투자자로부터 자금을 출자받아 경영참여형 사모펀드(Private Equity Fund)를 운용하는 전문투자운용회사로서 PE사업부문의 전문성 강화를 위하여 2014년에 대신증권에서 분사하였습니다.

대신PE는 국민연금, 산업은행, 사학연금, 대한지방행정공제회, 군인공제회, 산재기금, 과학기술인공제회 등으로부터 투자를 받아 3개의 사모투자펀드를 운용 중에 있으며, 운용규모는 약 4,890억원으로 총 11개의 기업에 투자하고 있습니다.

대신PE는 국내 유망 기업의 지속 성장을 지원하는 성장 금융(Growth Capital) 위주로 투자를 진행하며, 세컨더리 PE투자과 구조조정/회생기업 투자전략을 실행하고 있습니다.

업종.	사모투자전문회사
사업부문.	사모펀드운용
설립일.	2012년 9월 27일
임직원수.	11명
본점주소.	서울시 중구 삼일대로 343 (저동1가, 대신파이낸스센터)
자본금.	100억 원
자기자본.	100억 원
자산총계.	99.6억 원

대신경제연구소

2016년 주요성과 및 2017목표

2016년 대신지배구조연구소는 2개 기관투자자의 유료자문기관으로 선정되었으며 홈페이지 개편과 함께 지배구조 위클리, 대기업집단 지배구조 보고서, 판례 및 법령 제정 동향 등 자료의 다양화를 통한 시장 영향력 확대에 주력했습니다. 또한 인물정보 등 시스템을 정교화하여 상장사 임원들의 과거 10년간 비정형데이터와 의안분석 관련 각종 통계 구축으로 다각적인 분석이 가능하게 되었습니다.

2017년에는 의안분석 유료계약 기관수주를 10개 기관으로 확대하는 목표를 설정하고 지배구조 관련 이슈의 지속적인 제기로 시장 영향력 확대를 위해 더욱 노력하고 있습니다.

2016년 대신금융공학연구소는 머신러닝 기법을 활용한 ETF전용 로보어드바이저 투자엔진을 개발하여 투자시스템에 적용하였으며 금융위 공식 테스트베드에 참가하였습니다. 또한 금융상품 투자 지원시스템인 PAS(포트폴리오분석시스템)의 업그레이드로 사용자 저변을 확대하였습니다.

2017년에는 주식, ETF, 펀드 등 금융상품별 투자솔루션의 라인업을 완성할 계획이며 투자모형 및 시스템 경쟁력을 강화하여 대내외 상품화 기반 구축에 매진할 것입니다.

회사 소개

대신경제연구소는 1984년에 설립되어 현재 국내 증권계열 유일의 민간연구소로서 지배구조연구소와 금융공학연구소로 구성되어 있습니다.

대신지배구조연구소는 지배구조 연구분야에서 자본시장과 기업 현실에 능통한 국내 최고의 전문 연구소를 지향합니다. 상장사의 기업가치와 주주가치의 동반 성장을 위해 주주총회 의결권 행사와 건전한 지배구조 구축을 위한 가이드를 제시합니다. 나아가, 시장 실무 경험을 가진 전문인력들의 역량과 각종 지배구조 관련 DB를 바탕으로 '주주제안' 등 주주권을 좀더 포괄적이고 적극적으로 행사할 수 있는 방향을 모색하고 이를 현실화하는 자문업무를 수행합니다.

대신금융공학연구소는 최근 금융투자의 글로벌화에 따른 투자수단의 다변화 및 투자리스크 증대로 정교한 투자기술과 안정적인 투자모형에 대한 수요가 증대됨에 따라 전통적인 금융투자이론에 최신 공학기법을 접목하여 다양한 투자 알고리즘 개발을 진행하고 있습니다. 또한 그동안 축적해 온 연구 결과물을 시스템에 적용하여 혁신적인 투자솔루션 개발과 관련 컨설팅을 수행하고자 합니다.

업종.	경영고문, 학술, 연구용역, 프로그램개발, 주주총회 의안분석 및 지배구조 관련 연구와 용역
사업부문.	지배구조연구/금융공학연구
설립일.	1984년 9월 17일
임직원수.	25명
본점주소.	서울시 중구 삼일대로 343 (저동1가, 대신파이낸스센터)
자본금.	50억 원
자기자본.	64.3억 원
자산총계.	67.9억 원

FY16 FINANCIAL REPORT



연결 재무제표에 대한 감사보고서

독립된 감사인의 감사보고서

대신증권주식회사
주주 및 이사회 귀중

우리는 별첨된 대신증권주식회사와 그 종속기업들의 연결재무제표를 감사하였습니다. 동 연결재무제표는 2016년 12월 31일과 2015년 12월 31일 현재의 연결재무상태표, 동일로 종료되는 양 보고기간의 연결포괄손익계산서, 연결자본변동표 및 연결현금흐름표 그리고 유의적 회계정책에 대한 요약과 그 밖의 설명정보로 구성되어 있습니다.

연결재무제표에 대한 경영진의 책임

경영진은 한국채택국제회계기준에 따라 이 연결재무제표를 작성하고 공정하게 표시할 책임이 있으며, 부정이나 오류로 인한 중요한 왜곡표시가 없는 연결재무제표를 작성하는데 필요하다고 결정한 내부통제에 대해서도 책임이 있습니다.

감사인의 책임

우리의 책임은 우리가 수행한 감사를 근거로 해당 연결재무제표에 대하여 의견을 표명하는 데 있습니다. 우리는 대한민국의 회계감사기준에 따라 감사를 수행하였습니다. 이 기준은 우리가 윤리적 요구사항을 준수하며 연결재무제표에 중요한 왜곡 표시가 없는지에 대한 합리적인 확신을 얻도록 감사를 계획하고 수행할 것을 요구하고 있습니다.

감사는 연결재무제표의 금액과 공시에 대한 감사증거를 입수하기 위한 절차의 수행을 포함합니다. 절차의 선택은 부정이나 오류로 인한 연결재무제표의 중요한 왜곡표시위험에 대한 평가 등 감사인의 판단에 따라 달라집니다. 감사인은 이러한 위험을 평가할 때 상황에 적합한 감사절차를 설계하기 위하여 기업의 연결재무제표 작성 및 공정한 표시와 관련된 내부통제를 고려합니다. 그러나 이는 내부통제의 효과성에 대한 의견을 표명하기 위한 것이 아닙니다. 감사는 또한 연결재무제표의 전반적 표시에대한 평가뿐 아니라 연결재무제표를 작성하기 위하여 경영진이 적용한 회계정책의 적합성과 경영진이 도출한 회계추정치의 합리성에 대한 평가를 포함합니다.

우리가 입수한 감사증거가 감사의견을 위한 근거로서 충분하고 적합하다고 우리는 믿습니다.

감사의견

우리의 의견으로는 회사의 연결재무제표는 대신증권주식회사와 그 종속기업들의 2016년 12월 31일과 2015년 12월 31일 현재의 재무상태, 동일로 종료되는 양 보고기간의 재무성과 및 현금흐름을 한국채택국제회계기준에 따라 중요성의 관점에서 공정하게 표시하고 있습니다.

2017년 3월 16일

서울특별시 용산구 한강대로 92

삼일회계법인

대표이사 김영식

이 감사보고서는 감사보고서일(2017년 3월 16일) 현재로 유효한 것입니다.

따라서 감사 보고서일 이후 이 보고서를 열람하는 시점까지의 기간 사이에 첨부된 회사의 연결재무제표에 중대한 영향을 미칠 수 있는 사건이나 상황이 발생할 수도 있으며 이로 인하여 이 감사보고서가 수정될 수도 있습니다.

연결재무상태표

제 56(당)기

2016년 12월 31일 현재

제 55(전)기

2015년 12월 31일 현재

단위: 천 원

과목	제 56(당)기	제 55(전)기
자산		
I. 현금및예치금(주석7)	2,088,621,778	2,499,057,414
II. 당기손익인식금융자산(주석9)	9,317,657,808	10,087,154,830
1. 매매목적보유금융자산	4,594,550,602	4,506,061,738
2. 파생상품자산(주석18)	472,726,006	547,141,179
3. 당기손익인식지정금융자산	4,250,381,200	5,033,951,913
III. 매도가능금융자산(주석10)	285,167,771	307,836,860
IV. 관계기업투자(주석11)	33,553,353	53,670,479
V. 대출채권(주석12)	4,305,023,202	3,978,362,136
VI. 당기법인세자산	1,467,017	58,748,078
VII. 유형자산(주석13)	276,307,172	389,203,479
VIII. 무형자산(주석14)	103,931,976	106,445,175
IX. 투자부동산(주석15)	307,426,346	144,954,712
X. 매각예정비유동자산(주석16)	136,825,960	237,230,234
XI. 이연법인세자산(주석34)	140,325	-
XII. 기타자산(주석15)	836,457,912	823,306,901
자산총계	17,692,580,620	18,685,970,298
부채		
I. 당기손익인식금융부채(주석17)	6,181,039,943	7,589,667,132
1. 매매목적보유금융부채	131,483,379	143,715,585
2. 파생상품부채(주석18)	641,312,445	751,832,352
3. 당기손익인식지정금융부채	5,408,244,119	6,694,119,195
II. 예수부채(주석19)	2,515,832,790	2,159,147,148
III. 차입부채(주석20)	5,404,772,195	5,428,548,495
IV. 사채(주석21)	1,116,436,980	923,784,126
V. 종업원급여부채(주석22)	3,924,820	3,823,061
VI. 총당부채(주석23)	2,693,448	6,879,404
VII. 당기법인세부채	1,108,779	-
VIII. 이연법인세부채(주석34)	10,276,947	58,020,804
IX. 기타부채(주석24)	678,430,792	784,582,968
부채총계	15,914,516,694	16,954,453,138
자본		
I. 지배기업의 소유주지분	1,777,998,275	1,731,449,591
1. 자본금(주석25)	434,867,000	434,867,000
2. 연결자본잉여금(주석25)	694,981,258	694,981,258
3. 연결기타포괄손익누계액(주석25,35)	101,148,349	95,121,676
4. 연결이익잉여금(주석25)	731,126,696	693,227,574
(대손준비금 적립액)	6,940,921	5,320,412
(대손준비금 적립예정금액)	(30,461)	1,620,509
5. 자본조정(주석25)	(184,125,028)	(186,747,917)
II. 비지배지분	65,651	67,569
자본총계	1,778,063,926	1,731,517,160
부채 및 자본총계	17,692,580,620	18,685,970,298

연결포괄손익계산서

제 56(당)기
2016년 12월 31일 현재

제 55(전)기
2015년 12월 31일 현재

과목	제 56(당)기		제 55(전)기	
	금액	단위: 천원	금액	단위: 천원
I. 순수수료손익(주식26)	222,653,355		257,258,382	
1. 순수료수익	274,440,516		295,313,129	
2. 수수료비용	51,787,161		38,054,747	
II. 순이자손익(주식27)	113,245,306		92,387,993	
1. 이자수익	270,991,314		273,095,683	
2. 이자비용	157,746,008		180,707,690	
III. 당기손익인식금융상품 순손익(주식28)	224,962,077		(97,193,576)	
IV. 당기손익인식지정금융상품 순손익(주식29)	(167,181,224)		265,779,175	
V. 기타영업손익(주식30)	52,583,932		8,576,935	
VI. 순영업손익	446,263,446		526,808,909	
VII. 판매비와 관리비	362,951,378		356,738,540	
1. 인건비(주식31)	202,996,934		204,905,746	
2. 감가상각비 및 상각비(주식13,14,15)	17,977,832		20,334,108	
3. 기타 판매비와관리비(주식32)	141,976,612		131,498,686	
VIII. 영업이익	83,312,068		170,070,369	
IX. 영업외손익(주식33)	2,810,107		10,626,460	
X. 법인세비용차감전연결순이익	86,122,175		180,696,829	
XI. 법인세비용(주식34)	12,103,291		44,540,304	
XII. 당기연결순이익	74,018,884		136,156,525	
(대손준비금반영후 조정이익)	6,024,109		(3,459,996)	
당기: 74,049백만원,				
전기: 134,537백만원) (주식25)				
XIII. 당기연결기타포괄손익				
1. 후속적으로 당기손익으로 재분류되는 항목	6,347,710		(2,556,174)	
2. 후속적으로 당기손익으로 재분류되지 않는 항목	(323,601)		(903,822)	
XIV. 당기연결총포괄이익	80,042,993		132,696,529	
XV. 당기연결순이익의 귀속	74,018,884		136,156,525	
1. 지배기업주주지분순이익	74,018,238		136,157,610	
2. 비지배지분순이익(손실)	646		(1,085)	
XVI. 당기연결총포괄이익의 귀속	80,042,993		132,696,529	
1. 지배기업주주지분총포괄이익	80,044,911		132,694,248	
2. 비지배지분총포괄이익(손실)	(1,918)		2,281	
지배기업주주지분에 대한 주당이익(주식36)				
보통주기본주당순이익(단위: 원)	1,027		1,893	
우선주기본주당순이익(단위: 원)	1,075		1,943	
2우선주기본주당순이익(단위: 원)	1,025		1,893	
보통주희석주당순이익(단위: 원)	1,020		1,882	
우선주희석주당순이익(단위: 원)	1,067		1,932	
2우선주희석주당순이익(단위: 원)	1,017		1,882	

연결자본변동표

제 56(당)기
2016년 12월 31일 현재

제 55(전)기
2015년 12월 31일 현재

과목	제 56(당)기							제 55(전)기								
	자본금	자본잉여금	기타포괄 손익누계액	이익잉여금	자본조정	지배기업 주주지분 소계	비지배지분	총계	자본금	자본잉여금	기타포괄 손익누계액	이익잉여금	자본조정	지배기업 주주지분 소계	비지배지분	총계
2015.1.1(전기초)	434,867,000	694,981,258	98,585,038	576,044,246	(161,646,466)	1,642,831,076	65,288	1,642,896,364	434,867,000	694,981,258	98,585,038	576,044,246	(161,646,466)	1,642,831,076	65,288	1,642,896,364
당기연결총포괄손익																
당기연결순이익	-	-	-	136,157,610	-	136,157,610	(1,085)	136,156,525	-	-	-	136,157,610	-	136,157,610	(1,085)	136,156,525
매도가능금융자산평가손익(주식35)	-	-	(3,312,478)	-	-	(3,312,478)	3,366	(3,309,112)	-	-	(3,312,478)	-	-	(3,312,478)	3,366	(3,309,112)
관계기업투자 지분법평가(주식35)	-	-	13,473	-	-	13,473	-	13,473	-	-	13,473	-	-	13,473	-	13,473
해외사업환산손익(주식35)	-	-	739,465	-	-	739,465	-	739,465	-	-	739,465	-	-	739,465	-	739,465
확정급여제도의 재측정요소(주식35)	-	-	(903,822)	-	-	(903,822)	-	(903,822)	-	-	(903,822)	-	-	(903,822)	-	(903,822)
자본에 직접 인식된 주주와의 거래																
연차배당	-	-	-	(18,974,282)	-	(18,974,282)	-	(18,974,282)	-	-	-	(18,974,282)	-	(18,974,282)	-	(18,974,282)
자기주식의 변동(주식25)	-	-	-	-	(22,780,260)	(22,780,260)	-	(22,780,260)	-	-	-	-	(22,780,260)	-	(22,780,260)	-
기타(주식25)	-	-	-	-	(2,321,191)	(2,321,191)	-	(2,321,191)	-	-	-	-	(2,321,191)	-	(2,321,191)	-
2015.12.31(전기말)	434,867,000	694,981,258	95,121,676	693,227,574	(186,747,917)	1,731,449,591	67,569	1,731,517,160	434,867,000	694,981,258	95,121,676	693,227,574	(186,747,917)	1,731,449,591	67,569	1,731,517,160
2016.1.1(당기초)	434,867,000	694,981,258	95,121,676	693,227,574	(186,747,917)	1,731,449,591	67,569	1,731,517,160	434,867,000	694,981,258	95,121,676	693,227,574	(186,747,917)	1,731,449,591	67,569	1,731,517,160
당기연결총포괄손익																
당기연결순이익	-	-	-	74,018,238	-	74,018,238	646	74,018,884	-	-	-	74,018,238	-	74,018,238	646	74,018,884
매도가능금융자산평가손익(주식35)	-	-	6,024,568	-	-	6,024,568	(2,564)	6,022,004	-	-	6,024,568	-	-	6,024,568	(2,564)	6,022,004
관계기업투자 지분법평가(주식35)	-	-	7,589	-	-	7,589	-	7,589	-	-	7,589	-	-	7,589	-	7,589
해외사업환산손익(주식35)	-	-	318,117	-	-	318,117	-	318,117	-	-	318,117	-	-	318,117	-	318,117
확정급여제도의 재측정요소(주식35)	-	-	(323,601)	-	-	(323,601)	-	(323,601)	-	-	(323,601)	-	-	(323,601)	-	(323,601)
자본에 직접 인식된 주주와의 거래																
연차배당	-	-	-	(36,119,116)	-	(36,119,116)	-	(36,119,116)	-	-	-	(36,119,116)	-	(36,119,116)	-	(36,119,116)
자기주식의 변동(주식25)	-	-	-	-	2,901,441	2,901,441	-	2,901,441	-	-	-	2,901,441	-	2,901,441	-	2,901,441
기타(주식25)	-	-	-	-	(278,552)	(278,552)	-	(278,552)	-	-	-	(278,552)	-	(278,552)	-	(278,552)
2016.12.31(당기말)	434,867,000	694,981,258	101,148,349	731,126,696	(184,125,028)	1,777,998,275	65,651	1,778,063,926	434,867,000	694,981,258	101,148,349	731,126,696	(184,125,028)	1,777,998,275	65,651	1,778,063,926

연결현금흐름표

제 56(당)기
2016년 12월 31일 현재

제 55(전)기
2015년 12월 31일 현재

단위: 천원

과목	제 56(당)기	제 55(전)기
I. 영업활동으로부터의 현금흐름	(794,444,808)	342,420,719
1. 당기순이익	74,018,884	136,156,525
2. 손익조정사항	(202,566,076)	(370,294,052)
(1) 매매목적보유금융상품 순매매손익	(20,634,942)	(33,886,451)
(2) 당기순이익인식지정금융상품 손익	8,192,509	(252,230,364)
(3) 파생상품관련손익	11,182,188	163,398,863
(4) 대출채권관련손익	40,894,013	(15,642,300)
(5) 감가상각비 및 상각비	17,977,832	20,334,108
(6) 외화환산손익	(1,423,434)	(979,805)
(7) 순이자손익	(246,116,236)	(270,699,066)
(8) 매도가능금융자산처분손익	(181,140)	(5,842,170)
(9) 매도가능금융자산손상관련손익	2,489,257	604,720
(10) 관계기업투자관련손익	6,226,364	(8,608,011)
(11) 유형자산처분손익	2,079,026	554,514
(12) 무형자산처분손익	935	(95,266)
(13) 무형자산손상관련손익	255,333	(47,666)
(14) 투자부동산처분손익	6,318,625	548,606
(15) 매각예정비유동자산손상관련손익	6,916,714	4,460,008
(16) 매각예정비유동자산처분손익	(39,577,347)	(4,107,667)
(17) 종업원급여관련비용	3,224,486	2,627,374
(18) 기타손익	1,001,063	159,858
(19) 배당금수익	(13,494,613)	(15,383,641)
(20) 법인세비용	12,103,291	44,540,304
3. 자산·부채의 증감	(857,753,041)	304,332,617
(1) 예치금	556,467,725	427,717,808
(2) 매매목적보유금융자산	(68,743,789)	665,646,271
(3) 매매목적보유금융부채	(11,342,339)	(76,567,562)
(4) 당기순이익인식지정금융자산	908,283,152	(821,358,452)
(5) 당기순이익인식지정금융부채	(1,357,952,820)	516,025,128
(6) 파생상품	(47,286,923)	56,308,374
(7) 대출채권	(476,923,568)	(444,140,002)
(8) 예수부채	356,365,310	500,465,808
(9) 차입부채	(598,132,253)	(517,065,131)
(10) 종업원급여부채	(3,575,485)	(3,276,184)
(11) 기타자산	6,221,725	(110,008,381)
(12) 기타부채	(121,087,461)	112,010,690
(13) 순해배상공동기금	(46,315)	(1,425,750)
4. 이자의 수취	417,102,412	535,960,213
5. 이자의 지급	(237,480,226)	(258,057,377)
6. 배당금의 수취	13,900,706	23,943,623
7. 법인세의 지급	(1,667,467)	(29,620,830)

단위: 천원

과목	제 56(당)기	제 55(전)기
II. 투자활동으로부터의 현금흐름	195,253,756	(34,728,563)
1. 매도가능금융자산의 취득	(15,118,393)	(54,885,209)
2. 매도가능금융자산의 처분	29,505,349	21,351,749
3. 관계기업 투자의 취득	(2,575,500)	(5,718,823)
4. 관계기업 투자의 처분	14,806,761	22,694,660
5. 종속기업의 취득(보유현금 차감후)	7,641,345	3,486,293
6. 종속기업의 처분(보유현금 차감후)	(18,347,658)	(49,097,671)
7. 유형자산의 취득	(101,306,797)	(48,806,954)
8. 유형자산의 처분	796,355	206,944
9. 무형자산의 취득	(479,890)	(2,416,785)
10. 무형자산의 처분	75,204	1,075,950
11. 투자부동산의 처분	10,068,102	9,795,544
12. 매각예정비유동자산의 취득	(6,488,374)	(12,936,023)
13. 매각예정비유동자산의 처분	280,304,424	73,455,480
14. 보증금의 증가	(11,743,588)	(2,693,552)
15. 보증금의 감소	8,116,416	6,175,639
16. 기타부채의 증가(부동산매각관련)	-	3,584,195
III. 재무활동으로부터의 현금흐름	718,976,744	(309,206,741)
1. 사채의 발행	319,187,941	470,000,000
2. 사채의 상환	(138,101,874)	(341,016,318)
3. 차입부채 순증감	574,367,279	(382,201,556)
4. 임대보증금의 증가	4,835,533	2,949,863
5. 임대보증금의 감소	(12,882,248)	(7,686,665)
6. 자기주식의 취득	-	(26,412,640)
7. 배당금의 지급	(36,113,442)	(19,204,821)
8. 비지배지분(부채)의 증감	7,683,555	(5,634,604)
IV. 외화환산으로 인한 현금의 변동	1,884,126	3,362,136
V. 현금흐름의 증감(I+II+III+IV)	121,669,818	1,847,551
VI. 기초의 현금및현금성자산	185,863,657	184,016,106
VII. 기말의 현금및현금성자산(주석38)	307,533,475	185,863,657

재무제표에 대한 감사보고서

독립된 감사인의 감사보고서

대신증권주식회사
주주 및 이사회 귀중

우리는 별첨된 대신증권주식회사와 그 종속기업들의 재무제표를 감사하였습니다. 동 재무제표는 2016년 12월 31일과 2015년 12월 31일 현재의 재무상태표, 동일로 종료되는 양 보고기간의 포괄손익계산서, 자본변동표 및 현금흐름표 그리고 유의적 회계정책에 대한 요약과 그 밖의 설명정보로 구성되어 있습니다.

재무제표에 대한 경영진의 책임

경영진은 한국채택국제회계기준에 따라 이 재무제표를 작성하고 공정하게 표시할 책임이 있으며, 부정이나 오류로 인한 중요한 왜곡표시가 없는 재무제표를 작성하는데 필요하다고 결정한 내부통제에 대해서도 책임이 있습니다.

감사인의 책임

우리의 책임은 우리가 수행한 감사를 근거로 해당 재무제표에 대하여 의견을 표명하는 데 있습니다. 우리는 대한민국의 회계 감사기준에 따라 감사를 수행하였습니다. 이 기준은 우리가 윤리적 요구사항을 준수하며 재무제표에 중요한 왜곡표시가 없는지에 대한 합리적인 확신을 얻도록 감사를 계획하고 수행할 것을 요구하고 있습니다.

감사는 재무제표의 금액과 공시에 대한 감사증거를 입수하기 위한 절차의 수행을 포함합니다. 절차의 선택은 부정이나 오류로 인한 재무제표의 중요한 왜곡표시위험에 대한 평가 등 감사인의 판단에 따라 달라집니다. 감사인은 이러한 위험을 평가할 때 상황에 적합한 감사절차를 설계하기 위하여 기업의 재무제표 작성 및 공정한 표시와 관련된 내부통제를 고려합니다. 그러나 이는 내부통제의 효과성에 대한 의견을 표명하기 위한 것이 아닙니다. 감사는 또한 재무제표의 전반적 표시에대한 평가뿐 아니라 재무제표를 작성하기 위하여 경영진이 적용한 회계정책의 적합성과 경영진이 도출한 회계추정치의 합리성에 대한 평가를 포함합니다.

우리가 입수한 감사증거가 감사의견을 위한 근거로서 충분하고 적합하다고 우리는 믿습니다.

감사의견

우리의 의견으로는 회사의 재무제표는 대신증권주식회사와 그 종속기업들의 2016년 12월 31일과 2015년 12월 31일 현재의 재무상태, 동일로 종료되는 양 보고기간의 재무성과 및 현금흐름을 한국채택국제회계기준에 따라 중요성의 관점에서 공정하게 표시하고 있습니다.

2017년 3월 16일

서울특별시 용산구 한강대로 92

삼일회계법인

대표이사 김영식

이 감사보고서는 감사보고서일(2017년 3월 16일) 현재로 유효한 것입니다.
따라서 감사 보고서일 이후 이 보고서를 열람하는 시점까지의 기간 사이에 첨부된 회사의 재무제표에 중대한 영향을 미칠 수 있는 사건이나 상황이 발생할 수도 있으며 이로 인하여 이 감사보고서가 수정될 수도 있습니다.

재무상태표

제 56(당)기

2016년 12월 31일 현재

제 55(전)기

2015년 12월 31일 현재

단위: 천 원

과목	제 56(당)기	제 55(전)기
자산		
I. 현금및예치금(주석6)	1,715,432,996	2,265,031,442
II. 당기손익인식금융자산(주석8)	9,180,714,392	10,318,984,124
1. 매매목적보유금융자산	4,531,818,964	4,500,013,789
2. 파생상품자산(주석17)	472,726,006	547,141,179
3. 당기손익인식지정금융자산	4,176,169,422	5,271,829,156
III. 매도가능금융자산(주석9)	206,002,874	232,974,332
IV. 종속기업및관계기업투자(주석10)	717,650,868	688,517,012
V. 대출채권(주석11)	1,296,595,090	1,283,672,166
VI. 당기법인세자산	-	57,641,438
VII. 유형자산(주석12)	257,246,735	367,254,801
VIII. 무형자산(주석13)	26,824,189	27,902,732
IX. 투자부동산(주석14)	318,572,947	158,287,983
X. 매각예정비유동자산(주석15)	16,362,232	38,494,938
XI. 기타자산(주석14)	797,463,019	779,826,818
자산총계	14,532,865,342	16,218,587,786
부채		
I. 당기손익인식금융부채(주석16)	6,178,021,302	7,588,407,841
1. 매매목적보유금융부채	131,483,379	143,715,585
2. 파생상품부채(주석17)	638,293,804	750,573,061
3. 당기손익인식지정금융부채	5,408,244,119	6,694,119,195
II. 예수부채(주석18)	1,464,530,894	1,351,182,927
III. 차입부채(주석19)	4,254,875,815	4,517,944,210
IV. 사채(주석20)	249,789,774	249,606,455
V. 종업원급여부채(주석21)	2,048,213	2,408,858
VI. 총당부채(주석22)	1,943,551	3,111,195
VII. 당기법인세부채(주석33)	1,108,778	-
VIII. 이연법인세부채(주석33)	66,762,338	89,358,228
XI. 기타부채(주석23)	631,577,111	736,291,176
부채총계	12,850,657,776	14,538,310,890
자본		
I. 자본금(주석24)	434,867,000	434,867,000
II. 자본잉여금(주석24)	694,981,258	694,981,258
III. 기타포괄손익누계액(주석24,34)	100,419,802	95,726,345
IV. 이익잉여금(주석24)	633,673,757	639,214,727
(대손준비금 적립액)	6,940,921	5,320,412
(대손준비금 적립예정금액)	(30,461)	1,620,509
V. 자본조정(주석24)	(181,734,251)	(184,512,434)
자본총계	1,682,207,566	1,680,276,896
부채 및 자본총계	14,532,865,342	16,218,587,786

포괄손익계산서

제 56(당)기
2016년 12월 31일 현재

제 55(전)기
2015년 12월 31일 현재

단위: 천원

과목	제 56(당)기	제 55(전)기
I. 순수수료손익(주석25)	234,824,648	263,322,918
1. 순수료수익	273,875,860	289,538,483
2. 수수료비용	39,051,212	26,215,565
II. 순이자손익(주석26)	1,918,406	595,150
1. 이자수익	96,877,489	121,263,791
2. 이자비용	94,959,083	120,668,641
III. 당기손익인식금융상품 순손익(주석27)	215,339,378	(94,460,912)
IV. 당기손익인식지정금융상품 순손익(주석28)	(158,730,126)	265,756,419
V. 기타영업손익(주석29)	42,816,357	(3,983,755)
VI. 순영업손익	336,168,663	431,229,820
VII. 판매비와 관리비	310,735,303	306,452,188
1. 인건비(주석30)	168,951,671	171,928,006
2. 감가상각비 및 상각비(주석12,13,14)	14,109,295	15,502,781
3. 기타 판매비와관리비(주석31)	127,674,337	119,021,401
VIII. 영업이익	25,433,360	124,777,632
IX. 영업외손익(주석32)	7,295,762	5,149,144
X. 법인세비용차감전순이익	32,729,122	129,926,776
XI. 법인세비용(주석33)	2,150,975	33,505,485
XII. 당기순이익	30,578,147	96,421,291
(대손준비금반영후 조정이익 당기: 30,609백만원, 전기: 94,801백만원)(주석24)		
XIII. 기타포괄손익	4,693,457	(145,388)
1. 후속적으로 당기손익으로 재분류되는 항목 매도가능금융자산평가손익(주석34)	4,776,049	109,027
2. 후속적으로 당기손익으로 재분류되지 않는 항목 확정급여제도의 재측정요소(주석34)	(82,592)	(254,415)
XIV. 총포괄이익	35,271,604	96,275,903
XV. 주당순이익(주석35)		
보통주기본주당순이익(단위:원)	416	1,336
우선주기본주당순이익(단위:원)	464	1,386
2우선주기본주당순이익(단위:원)	414	1,336
보통주희석주당순이익(단위:원)	413	1,328
우선주희석주당순이익(단위:원)	461	1,378
2우선주희석주당순이익(단위:원)	411	1,328

자본변동표

제 56(당)기
2016년 12월 31일 현재

제 55(전)기
2015년 12월 31일 현재

단위: 천 원

과목	자본금	자본잉여금	기타포괄 손익누계액	이익잉여금	자본조정	총계
2015.1.1(전기초)	434,867,000	694,981,258	95,871,733	561,767,717	(160,286,681)	1,627,201,027
당기총포괄손익						
당기순이익	-	-	-	96,421,291	-	96,421,291
매도가능금융자산평가손익(주석34)	-	-	109,027	-	-	109,027
확정급여제도의 재측정요소(주석34)	-	-	(254,415)	-	-	(254,415)
자본에 직접 인식된 주주와의 거래						
연차배당	-	-	-	(18,974,281)	-	(18,974,281)
자기주식의 변동(주석24)	-	-	-	-	(22,780,261)	(22,780,261)
기타(주석24)	-	-	-	-	(1,445,492)	(1,445,492)
2015.12.31(전기말)	434,867,000	694,981,258	95,726,345	639,214,727	(184,512,434)	1,680,276,896
2016.1.1(당기초)	434,867,000	694,981,258	95,726,345	639,214,727	(184,512,434)	1,680,276,896
당기총포괄손익						
당기순이익	-	-	-	30,578,147	-	30,578,147
매도가능금융자산평가손익(주석34)	-	-	4,776,049	-	-	4,776,049
확정급여제도의 재측정요소(주석34)	-	-	(82,592)	-	-	(82,592)
자본에 직접 인식된 주주와의 거래	-	-	-	(36,119,116)	-	(36,119,116)
연차배당 자기주식의 변동(주석24)	-	-	-	-	2,901,441	2,901,441
기타(주석24)	-	-	-	-	(123,259)	(123,259)
2016.12.31(당기말)	434,867,000	694,981,258	100,419,802	633,673,758	(181,734,252)	1,682,207,566

현금흐름표

제 56(당)기

2016년 12월 31일 현재

제 55(전)기

2015년 12월 31일 현재

단위: 천원

과목	제 56(당)기	제 55(전)기
I. 영업활동으로부터의 현금흐름	(90,412,394)	523,346,369
1. 당기순이익	30,578,147	96,421,291
2. 손익조정사항	(157,222,417)	(458,241,212)
(1) 매매목적보유금융상품매매손익	(21,232,276)	(35,761,500)
(2) 당기손익인식지정금융상품 손익	3,804,286	(341,961,401)
(3) 파생상품관련손익	8,603,720	83,243,852
(4) 대출채권관련손익	(127,011)	7,249,168
(5) 감가상각비 및 상각비	14,109,295	15,502,781
(6) 외화환산손익	(1,564,728)	(1,409,238)
(7) 순이자손익	(137,609,271)	(178,466,969)
(8) 매도가능금융자산처분손익	2,294,813	(944,282)
(9) 종속기업 및 관계기업 투자 관련손익	(57,101)	(127,701)
(10) 매도가능금융자산손상관련손익	1,811,355	604,720
(11) 유형자산처분손익	1,507,782	99,222
(12) 무형자산처분손익	935	19,868
(13) 투자부동산처분손익	6,318,625	54,8606
(14) 매각예정비유동자산처분손익	(10,017,613)	1,279,976
(15) 무형자산손상관련손익	228,333	44,333
(16) 기타자산손상관련손익	-	(563,852)
(17) 매각예정비유동자산손상관련손익	7,602,084	-
(18) 종업원급여관련비용	1,490,159	1,415,250
(19) 기타손익	1,686,452	(4,923,942)
(20) 배당금수익	(38,223,231)	(37,595,588)
(21) 법인세비용	2,150,975	33,505,485
3. 자산·부채의 증감	(145,949,981)	657,771,611
(1) 예치금	593,324,851	354,835,345
(2) 매매목적보유금융자산	(11,462,766)	661,909,228
(3) 매매목적보유금융부채	(11,342,339)	(76,531,919)
(4) 당기손익인식지정금융자산	1,146,160,395	(804,916,655)
(5) 당기손익인식지정금융부채	(1,357,952,820)	722,274,671
(6) 파생상품	(46,467,804)	56,833,895
(7) 대출채권	(13,313,171)	(172,985,566)
(8) 예수부채	113,312,456	434,024,669
(9) 차입부채	(456,291,883)	(517,065,131)
(10) 종업원급여부채	(1,959,766)	(1,675,475)
(11) 기타자산	(2,998,095)	(90,931,580)
(12) 기타부채	(96,912,724)	93,425,879
(13) 손해배상공통기금	(46,315)	(1,425,750)
4. 이자의 수취	313,119,070	375,434,717
5. 이자의 지급	(173,818,200)	(193,892,927)
6. 배당금의 수취	34,412,949	38,662,389
7. 법인세의 환급	8,468,038	7,190,500

대신증권주식회사

ANNUAL REPORT 2017

단위: 천원

과목	제 56(당)기	제 55(전)기
II. 투자활동으로부터의 현금흐름	(34,208,194)	(141,443,836)
1. 매도가능금융자산의 처분	29,236,041	13,279,062
2. 종속기업 및 관계기업 투자의 처분	5,717,929	7,285,314
3. 유형자산의 처분	623,016	115,683
4. 무형자산의 처분	75,204	965,950
5. 투자부동산의 처분	10,068,100	9,246,939
6. 매각예정비유동자산의 처분	69,453,667	17,130,287
7. 보증금의 감소	7,670,047	4,958,759
8. 매도가능금융자산의 취득	(10,051,149)	(27,661,085)
9. 종속기업 및 관계기업 투자의 취득	(36,387,000)	(118,468,848)
10. 유형자산의 취득	(99,156,572)	(47,998,964)
11. 무형자산의 취득	(105,270)	(1,800,576)
12. 보증금의 증가	(11,352,207)	(2,080,552)
13. 기타부채의 증가(부동산매각관련)	-	3,584,195
III. 재무활동으로부터의 현금흐름	142,529,995	(355,981,344)
1. 사채의 발행	-	49,830,900
2. 차입금의 순증감	186,149,898	(295,764,025)
3. 임대보증금의 증가	4,835,533	3,022,310
4. 배당금의 지급	(36,113,442)	(18,971,224)
5. 사채의 상환	-	(60,000,000)
6. 임대보증금의 감소	(12,341,994)	(7,686,665)
7. 자기주식의 취득	-	(26,412,640)
IV. 외화로 표시된 현금및현금성자산의 환율변동효과	1,871,651	3,354,371
V. 현금흐름의 증감(I+II+III+IV)	19,781,058	29,275,560
VI. 기초의 현금및현금성자산	92,635,394	63,359,834
VII. 기말의 현금및현금성자산(주석37)	112,416,452	92,635,394

1960-1979

- 1962. 7. 27 삼락증권 설립
- 1975. 4. 22 대신증권으로 상호 변경
- 1975. 10. 1 서울 증권거래소(현 한국거래소)에 주식상장

1980-1999

- 1984. 8. 25 동경사무소 개설
- 1984. 9. 22 대신경제연구소 설립
- 1985. 5. 28 본사사옥 여의도로 이전
- 1986. 11. 27 대신종합개발금융 설립
- 1987. 8. 28 대신전산센터 설립
- 1988. 3. 24 대신투자자문 [현 대신자산운용] 설립
- 1990. 7. 20 대신송춘문화재단 설립
- 1995. 6. 20 대신팩토링주식회사 창립
- 1997. 4. 12 홈트레이딩 시스템 오픈 (CYBOS)
- 1998. 6. 9 인터넷 웹트레이딩 개시
- 1999. 8. 31 일본 스미토모생명과 자본 및 업무 제휴

2000-2009

- 2002. 9. 16 보통주 자사주 20만주 이익소각
- 2003. 7. 21 한국배당주가지수 (KODI) 구성종목에 선정
- 2003. 12. 1 기업지배구조주가지수 (KOGI) 구성종목 선정
- 2004. 4. 26 대만 플라리스증권에 CYBOS 수출
- 2004. 6. 15 한국거래소 기업지배구조 우수기업 선정
- 2005. 12. 13 태국 Settrade사에 CYBOS 선물거래 시스템 수출
- 2006. 10. 16 닛코코디알그룹과 자본 및 업무 제휴
- 2007. 11. 2 런던증권거래소 GDS 상장
- 2008. 2. 13 홍콩 현지법인 (Daishin Securities Asia Limited) 설립
- 2008. 5. 26 상해사무소 개설
- 2009. 10. 20 다우존스 한국지속가능경영지수 (DJSI KOREA) 구성종목에 선정

2010-2016

- 2010. 1. 9 금융주치의 선포식
- 2010. 4. 6 인도네시아 만디라증권과 MOU 체결
- 2011. 8. 31 대신저축은행 출범
- 2012. 6. 12 일본 오카상 증권과 전략적 제휴
- 2012. 6. 20 대신금융그룹 창립 50주년 , 대신금융그룹 선포
- 2014. 4. 17 대신프라이빗에쿼티 출범
- 2014. 5. 8 대신에프앤아이, 대신에이엠씨 출범
- 2015. 1. 15 대신하우스뷰 발표
- 2016. 4. 14 대신증권-코인원 블록체인 증권서비스 전략적 제휴
- 2016. 10. 9 신기술사업금융업 등록
- 2016. 11. 14 태국 부알루앙증권과 전략적 제휴
- 2016. 12. 1 말레이시아 메이뱅크 김영증권과 주식매매중개 계약 체결
- 2016. 12. 26 대신금융그룹 명동사옥으로 이전

2016

- 2016. 02 IF 디자인 어워드 본상
- 2016. 02 뉴스핌 캐피탈마켓 대상 - 베스트 리서치상 (뉴스핌)
- 2016. 02 제13회 대한민국 IB대상 - IB혁신상 (머니투데이)
- 2016. 02 2016 Korea Wealth Management Award - 올해의 하우스전략 (더벨)
- 2016. 02 2016 Korea Wealth Management Award - 올해의 히트 금융상품 (더벨)
- 2016. 03 우수 국고채 전문딜러 표창장 (기획재정부)
- 2016. 04 이데일리 금융투자대상 - 모바일 트레이딩 부문 (이데일리)
- 2016. 05 2016 고객사랑브랜드대상 (중앙일보)
- 2016. 06 대한민국 연금대상 (머니투데이)
- 2016. 06 통계청장상 - 빅데이터 활용 서비스 부문 (통계청)
- 2016. 07 2016 MTN 방송광고 페스티벌 최우수상 (머니투데이방송)
- 2016. 07 2016 제6회 대한민국 모바일 트레이딩시스템 평가대상 - 종합평가대상 (금융위원회)
- 2016. 07 2016 제6회 대한민국 모바일 트레이딩시스템 평가대상 - 전문가평가대상 (한국경제신문)
- 2016. 09 2016 상반기 우수 국고채 전문딜러 표창장 (기획재정부)
- 2016. 09 제6회 아시아모바일트레이딩시스템 대상 - 안정성부문 최우수상 (한국거래소)
- 2016. 10 50년 만기 국고채 발행 기념패 (기획재정부)
- 2016. 11 자금세탁방지제도 발전 감사 상장 (금융위원회)
- 2016. 12 나주시 건강가정/다문화가족지원센터 감사패 (나주시)
- 2016. 12 2016 아주경제금융증권대상 - 서비스혁신부분 대상 (아주경제)

주요성과

2016.02

우수국고채 딜러 평가 종합 1위

대신증권은 기획재정부가 주관하는 2015년 하반기 우수 국고채전문딜러 (PD, Primary Dealer) 평가에서 종합 1위에 선정되었습니다. 우수 국고채전문딜러 평가는 지난 1999년 국채 발행시장에서 원활한 인수 및 유통시장 활성화를 위해 도입된 제도입니다. 6개월간 국고채 인수, 호가제출, 보유, 거래, 정책협조 등 의무이행실적을 반영합니다. 앞으로도 시장의 흐름을 읽고 적절한 전략을 수립하여 우수 국고채딜러의 자리를 유지하도록 노력하는 대신증권이 되겠습니다.



reddot award 2015
winner

대신증권, 'iF 디자인 어워드 2016' 수상

대신증권의 '2015 애뉴얼리포트'는 지난 8월 레드닷 어워드 커뮤니케이션 부문에서 본상인 워너(Winner) 수상에 이어 iF(International Forum) 디자인 어워드에서 커뮤니케이션 부문 연례보고서 분야에서 본상을 수상했습니다.

대신증권, 비대면 계좌개설 서비스 실시

대신증권은 비대면 계좌개설 서비스 실시하였습니다. 비대면 계좌개설 서비스는 고객이 대신증권 영업점을 방문하지 않고, MTS인 사이보스터치나 크레온모바일 등 스마트폰을 통해 실명확인 및 계좌개설까지 가능한 서비스입니다. 앞으로도 고객 중심의 서비스를 제공하도록 노력하겠습니다.

2016.03

대신증권, 웰스 어드바이저 서비스 출시

대신증권이 온라인에서 투자자의 투자목적에 따라 맞춤형 자산관리뿐 아니라 리스크 관리도 함께 해주는 '대신 웰스 어드바이저' 서비스를 출시했습니다. 이 서비스는 모든 트레이딩 시스템(HTS, 모바일 앱, 홈페이지)에서 서비스 이용이 가능합니다. 투자자의 투자목적에 따라 은퇴, 연금, 주택, 교육, 결혼, 목돈마련 설계 등의 서비스를 제공하며, 적립식으로도 가입이 가능해 소액투자자도 부담 없이 온라인 자산관리가 가능합니다.

2016.04



대신증권, 디지털화폐 전문 기업과 MOU

대신증권은 비트코인과 블록체인 분야 업무협력을 위한 MOU를 체결했습니다. 이번 MOU는 앞으로 다가올 디지털통화 시대를 대비해 증권거래 분야에서 선제적으로 기술개발에 나서기 위해 이루어졌습니다. 비트코인 거래소를 운영하고 있는 코인원과 함께 증권서비스 및 블록체인 기술을 활용한 금융서비스를 개발해 나가는 데 상호 협력할 계획입니다.

2016.05



대신증권, 퇴직연금 전용 앱 출시

대신증권은 스마트폰에서 본인의 퇴직연금을 관리할 수 있는 전용 어플리케이션인 '대신 퇴직연금'을 출시했습니다. '대신 퇴직연금' 앱을 이용하면 고객이 직접 원하는 상품으로 퇴직연금 운용지시가 가능하며, 자동투자비율을 결정하는 투자비율 변경과 보유하고 있는 퇴직연금에 대한 잔고조회 등을 할 수 있어 편리하게 퇴직연금을 관리할 수 있습니다. 또한, 가입자의 나이와 투자기간, 연금수령 시기 등을 고려한 은퇴노후설계 시뮬레이션을 통해 맞춤형 퇴직연금 운용전략과 노후재무설계를 미리 체험해볼 수 있습니다.

2016.06

대신증권, 업계 최초 카카오톡 알리미 서비스 실시

대신증권은 SNS 메신저인 카카오톡 알리미를 통해 고객 알리미 서비스를 시작했습니다. 카카오톡의 알리미를 이용한 대고객 알리미 서비스는 금융투자업계에서 최초로 시행되었습니다. 카카오톡 알리미는 친구 추가 없이 카카오톡으로 보내는 정보성 알리미 메시지 서비스로, 대신증권은 알리미를 통해 매매체결내역과 이체거래결과 등 업무관련 안내 메시지를 고객에게 발송합니다. 알리미는 카카오톡 인증 마크와 대신증권 로고 등이 표시되어 스미싱 메시지와 구분이 가능하며, 띄어쓰기를 포함해 최대 1,000자까지 전송이 가능해 고객들에게 더욱 자세한 내용을 전달할 수 있게 되었습니다.

2016.07



대신저축은행, 연 2.3% 정기예금 특별판매

대신저축은행은 창립 5주년을 맞이하여 1년 만기 연 2.3%의 수익률을 제공하는 정기예금을 특별 판매 하였습니다. 이번 특판 정기예금은 대신저축은행 고객들에게 실질적인 혜택을 드리고자 준비한 것으로, 10만원 이상 가입이 가능하며 최대 가입금액 제한은 없었습니다.

2016.08

대신증권, 전 영업점 동시 투자설명회 개최

전국 54개 영업점에서 2016년 하우스뷰인 '달러자산, 그 가치는 커진다'를 주제로 동시 투자설명회를 개최하였습니다. 이번 설명회에서는 저성장, 저금리가 길어지고 있는 추세에 맞춰 달러자산을 이용한 자산가치 보존방법에 대해 알아보는 시간이었습니다. 달러자산을 '안전자산'과 '자산 포트폴리오 분산' 관점에서 투자자들에게 설명하였습니다. 앞으로도 불확실한 경제 상황에서는 적극적인 수익추구보다 자산가치를 지키는 대신증권이 되겠습니다.

2016.10

대신증권 크레온, 이루어드림 시즌3 개최

개인투자자들의 꿈을 응원하는 프로젝트인 '이루어드림 시즌3'을 개최했습니다. 이번 프로젝트는 이루어드림 컴퍼니에 접속해 본인의 이력서와 꿈 소개서를 제출하면 참가가 가능했습니다. 지원자 중 총 10명을 선발해 각각 5천만원의 투자지원금을 제공하고, 4주 동안 주식 투자를 진행해 수익금 전액을 상금으로 지급하는 프로젝트입니다.

2016.11

대신증권, 태국에 HTS, MTS 수출

대신증권은 태국 방콕은행의 100% 자회사이자 태국 증권업계 최고 수익성을 보유한 부알랑증권과 전략적 제휴관계를 맺고, HTS 및 MTS 등 IT기반의 비즈니스 모델을 구축하는 내용의 MOU를 체결했습니다. 대신증권은 증권사로서는 유일하게 10년 넘게 꾸준히 온라인 거래 시스템의 동남아수출 시장을 개척해 왔습니다. 양사는 이번 협력을 통해 1년 내에 HTS와 MTS의 개발을 완료하고, IB, WM, 주식중개 등 다양한 사업부문까지 협력을 확대해 나간다는 계획입니다.

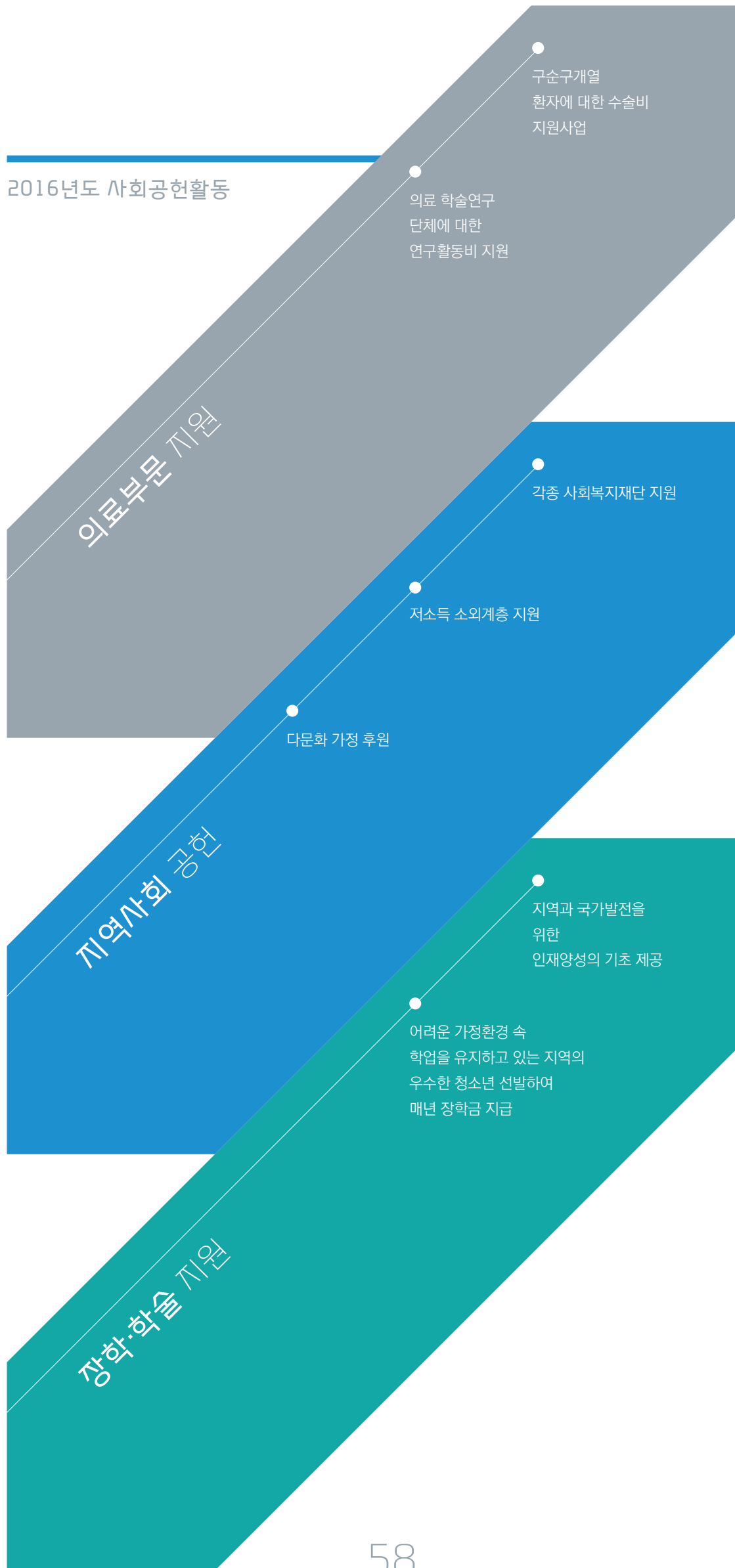
2016.12



대신증권, '국내 1호' 주식시세 전광판 역사 속으로

대신증권은 여의도 본사 영업부에 설치된 주식 시세 전광판의 운영을 중단하고, 상주고객들과 마지막을 기념하는 사은행사를 가졌습니다. 대신증권 시세전광판은 지난 1979년 업계 최초로 만들어졌습니다. 대신증권은 그 동안 업계 1호 전광판으로서의 상징성, 고령투자자의 투자편의성, 언론취재용 공간으로서 가치 때문에 지금까지 명맥을 유지해 왔으나, 이번엔 명동으로 본사를 이전하게 됨에 따라 고민 끝에 운영중단을 결정했습니다.

2016년도 사회공헌활동



2016.11

국립현대미술관 후원금 지급

대신송촌문화재단은 2016년 03월 31일에 국립현대미술관진흥재단을 통하여 국립현대미술관후원회에 학술연구지원금을 전달했습니다. 국립현대미술관 후원회 주요 사업은 근대미술의 조사 및 연구 지원, 작품의 수집과 보존, 기획 및 상설전시 지원, 각종 교육 프로그램의 개발과 실시 지원, 학술과 출판, 국제 근대미술의 작품과 정보의 교류 지원 등의 주요사업을 영위하고 있습니다. 대신송촌문화재단은 2012년부터 국립현대미술관을 후원하고 있습니다.

나주지역 사랑의 성금 전달

대신금융그룹 이어롱 회장이 전남 나주지역의 사회복지 시설을 방문해 사랑의 성금을 전달했습니다. 2004년부터 시작된 사랑의 성금 전달은 올해로 13회째를 맞았습니다. 이번 사랑의 성금전달은 지체장애인 보육시설과 영유아 보육시설, 사회복지시설 등 소외계층과 다문화가족지원 성금으로 전달했습니다. 이어롱 회장은 해당 시설을 직접 방문해 성금을 전달하고 관계자를 위로하는 시간을 가졌습니다. 앞으로도 대신금융그룹은 '기업 이윤의 사회환원'이라는 기업 이념을 충실히 이행해 나가겠습니다.



2016.12

국립암센터발전기금 사랑의 성금 전달

대신송촌문화재단은 2016년 12월 30일 국립암센터 발전기금에 사랑의 성금을 전달했습니다. 이 발전기금은 암의 예방과 조기진단을 위한 홍보, 교육, 검진 및 연구사업 지원과 암관련 국내외 학술교류 및 학술대회 지원, 저소득환자, 학구환자 등의 진료비 지원 등의 사업에 사용 될 예정입니다.



(사)조병화 시인 기념사업회 사랑의 성금 전달

대신송촌문화재단은 2016년 12월 30일 (사)조병화 시인 기념사업회에 사랑의 성금을 전달했습니다. 이 성금은 시 대중화를 위한 문학세미나 등 문화 행사 지원과 한국 시 문화 발전에 기여할 수 있는 사업 등에 사용 될 예정입니다.



2016.02

지역사회 사랑의 성금 전달

대신금융그룹은 과산군에 사랑의 성금을 기탁하였습니다. 올해는 저소득대상가구와 다문화지원센터, 중증장애인 생활시설 등에 전달했습니다. 과산군에서 시행하고 있는 '희망 네트워크사업'에도 참여합니다. 희망 네트워크사업은 민간단체의 후원을 통해 저소득층, 중증장애인 등 복지 사각지대에 있는 대상자를 지원하는 민관협력사업입니다. 1991년부터 시작된 대신금융그룹의 사랑의 성금은 형편이 어려운 학생에게 장학금을 지급하는 것으로 시작해 선천적 장애아동의 의료비, 출산자 사회정착 지원금, 의료기관지원 등 도움이 필요한 사회 각 계층에 대한 지원활동을 지속해 오고 있습니다.

캄보디아 문화예술교육 후원

대신금융그룹은 상명대학교 글로벌문화예술교육연구소 교육ODA센터를 후원하여 캄보디아 캔달 지역 포통(Pho Thong)초등학교에서 교육ODA를 수행했습니다. 현지 교사대상 워크숍에서 교구재 활용 및 교수법을 전수했으며 이를 통해 초등학교의 창의적인 교수-학습 활동을 향상시키는데 주안점을 두었습니다. 앞으로도 대신금융그룹은 상명대 교육ODA 센터와의 협력을 통해 캄보디아 현지 상황에 적합한 교육적 지원을 확대해 나갈 예정입니다.

2016.07

장애우 초청 물놀이 캠프 후원금 전달

대신송촌문화재단은 2016년 7월 1일 증경단선교회에 사랑의 성금을 전달했습니다. 이 성금은 장애우 시설의 봉사과 섬김을 통한 사랑 나눔을 목적으로 개최되는 "장애우 초청 물놀이 캠프 행사"의 후원금으로 사용되었습니다.

2016.08

국민보건지원사업 (구순구개열환아 의료비 지원 사업)

대신송촌문화재단은 올해 4월 11일, 7월 1일, 그리고 8월 26일 세번에 걸쳐 부산대병원의 가정환경이 어려워 수술을 받지 못하는 구순구개열환아 3명에게 수술비를 지원하였습니다. 1996년부터 실시한 구순구개열환아 진료비 지원사업은 총 416명에게 379,294,071원의 진료비를 지원하여 환아들에게 밝은 미소와 밝은 마음을 찾아주고 있습니다.

해외 네트워크

동경

8F, Nax Bldg, 1-3-2, Shinkawa,
Chuo-ku, Tokyo, 104-0033, Japan
Tel. 81-3-3551-8088
Fax. 81-3-3551-5533

홍콩

Unit 1601, 16/F, Ruttonjee House,
11 Duddell, Central, Hong Kong
Tel. 852-2167-8730
Fax. 52-2167-8911

국내영업망

서울 지역

영업부

서울시 중구 삼일대로 343 대신파이낸스센터 3층
02-757-8211

여의도영업부

서울시 영등포구 의사당대로 147 알리안츠타워 2층
02-6951-0123

동대문지점

서울시 종로구 종로 199 한일빌딩 3층
02-741-1711

광화문지점

서울시 종로구 사직로 130 적선현대빌딩 1,2층
02-735-7571

신촌지점

서울시 마포구 서강로 144 동인빌딩 5층
02-719-3713

노원지점

서울시 노원구 노해로 466 SK브로드밴드빌딩 1층
02-3391-4654

대림동지점

서울시 영등포구 시흥대로 641 대신증권빌딩 1층
02-849-4923

목동지점

서울시 양천구 목동서로 49 광장상가빌딩 2층
02-2653-7778

이촌동지점

서울시 용산구 이촌로64길 14 제일빌딩 4층
02-749-4800

강남대로센터

서울시 강남구 강남대로 292 아드엘파이낸스빌딩 2층
02-3462-1630

명일동지점

서울시 강동구 양재대로 1596 이노센스빌딩 2층
02-3426-3551

압구정지점

서울시 강남구 압구정로 218 영신빌딩 2층
02-546-3901

반포지점

서울시 서초구 고무래로 26 반포쌍동빌딩 동관 3층
02-592-6200

청담지점

서울시 강남구 영등대로 707 금융주치의청담센터 1층
02-3443-0100

사당지점

서울시 동작구 동작대로 89 골든시네마타워 3층
02-3474-0600

양재동지점

서울시 서초구 논현로 79 윈스톤호피스텔 2층
02-574-0300

강남선릉센터

서울시 강남구 테헤란로 420 HLMC빌딩 1,2층
02-569-9233

도곡역지점

서울시 강남구 남부순환로 2913 동하빌딩 2층
02-553-8400

잠실신천지점

서울시 송파구 석촌호수로 61 트리지움상가 3층
02-421-2332

마이스터클럽 잠실

서울시 송파구 올림픽로35길 112 장미상가 2층
02-3432-4950

인천·경기 지역

광명센터

경기도 광명시 철산로 16 대신증권빌딩 2층
02-2681-2311

송도지점

인천시 연수구 컨벤시아대로 69 송도밀레니엄빌딩 2층
032-763-8108

부천지점

경기도 부천시 원미구 길주로 91 비잔티움 2층
032-667-1512

인천센터

인천시 남동구 인화로 489번길 4 맨하탄빌딩 3층
032-435-8700

평촌지점

경기도 안양시 동안구 시민대로 206 인탑스빌딩 2층
031-388-2400

일산지점

경기도 고양시 일산서구 중앙로 1419 정도프라자 2층
031-919-5033

송탄지점

경기도 평택시 관광특구로 33 범한배관빌딩 3층
031-763-8108

수원지점

경기도 수원시 팔달구 권광로 199 세영빌딩 4층
031-224-9900

오산센터

경기도 오산시 성호대로 129 이노센스빌딩 2층
031-375-8377

분당센터

경기도 성남시 분당구 황새울로360번길 27 코스콤빌딩 3층
031-702-5400

수지지점

경기도 용인시 수지구 성북2로 52 세호빌딩 3층
031-265-2733

부산·대구·울산·경상 지역

부산센터

부산시 부산진구 중앙대로 709 서면금융빌딩 3층
051-806-5561

창원지점

경상남도 창원시 성산구 상남로 113 수협빌딩 4층
055-281-6404

포항지점

경상북도 포항시 남구 시청로 8 경림빌딩 1층
054-273-4411

대구센터

대구시 달서구 달구벌대로 1748 벽산타워 3층
053-558-6300

동래지점

부산시 동래구 총령대로 212 대신증권빌딩 2층
051-556-8200

동대구지점

대구시 수성구 달구벌대로 2392 범우빌딩 2층
053-751-6040

북현지점

대구시 북구 동북로 150 대현빌딩 3층
053-958-1711

무거동지점

울산시 남구 북부순환도로 17 대신증권(남운프라자) 2층
052-224-5500

해운대지점

부산시 해운대구 해운대해변로 154 마리아센터 3층
051-704-3800

울산지점

울산시 남구 삼산로 262 제일화재빌딩 3층
052-265-2266

광주·전라 지역

광주센터

광주시 동구 금남로 147 대신증권빌딩 1층
062-223-6601

전주지점

전라북도 전주시 완산구 팔달로 235 대신증권빌딩 2층
063-275-4600

군산지점

전라북도 군산시 수송로 192 퍼스트빌딩 1층
063-442-3151

순천지점

전라남도 순천시 이수로 296 청우이엔씨빌딩 1층
061-724-8440

광양지점

전라남도 광양시 중동로 63 해운빌딩 1층
061-791-7800

나주시점

전라남도 나주시 빛가람로 685 비전타워 2층
061-337-9696

상무지점

광주시 서구 상무중앙로 64 아주빌딩 2층
062-371-0017

목포지점

전라남도 목포시 옥암로 95 포르모빌딩 3층
061-284-4611

대전·충청 지역

청주지점

충청북도 청주시 흥덕구 대농로 47 흥복드림몰빌딩 3층
043-222-7290

천안지점

충청남도 천안시 서북구 서부대로 296-10 동방빌딩 2층
041-578-0535

대전센터

대전시 서구 대덕대로 226 명동프라자 2층
042-482-1221

제주도 지역

제주지점

제주도 제주시 1100로 3339 세기스마트빌딩 1층
064-743-4131

사업단장 및 본부장

IB 사업단



IB사업단장
정태영



IB 1부부장
장우철



IB 2부부장
한여선



IB 3부부장
최범진

Solution & Product 사업단



SOLUTION & PRODUCT
사업단장
배영훈



PRODUCT부부장
이동훈



MARKET SOLUTION
부부장
이환목

금융주치의 사업단



금융주치의사업단장
신인식



금융주치의추진부부장
권인섭



강남지역본부장
하창룡



서부지역본부장
박동현



강북지역본부장
정재중



동부지역본부장
이정화

APPENDIX

ANNUAL REPORT 2017

직할 부문



기획본부장 겸 투자금융담당
김범철



비서, 브랜드담당
송혁



고객자산본부장 겸 홍보담당
조경순



경영지원본부장
홍대한



OPERATION &
TECHNOLOGY본부장
최명재



RESEARCH &
STRATEGY본부장
김재중



리스크관리담당
이문수



준법지원담당
최정석



감사담당
김성원



정보보호담당
정태암

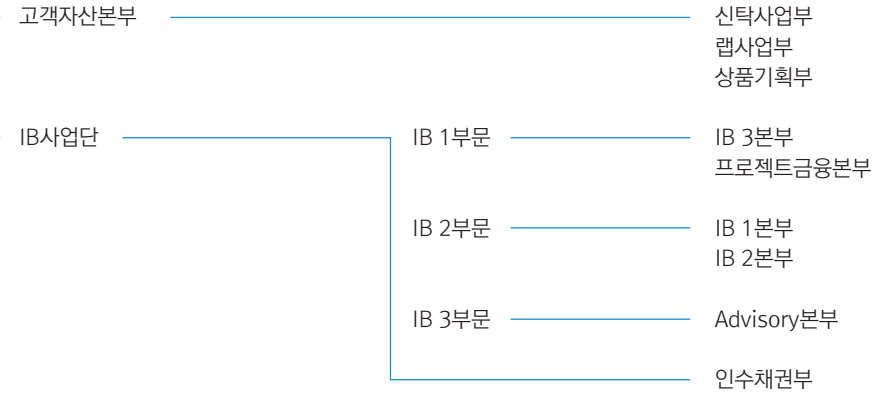
조직도

조직현황 (2017년 3월 현재)

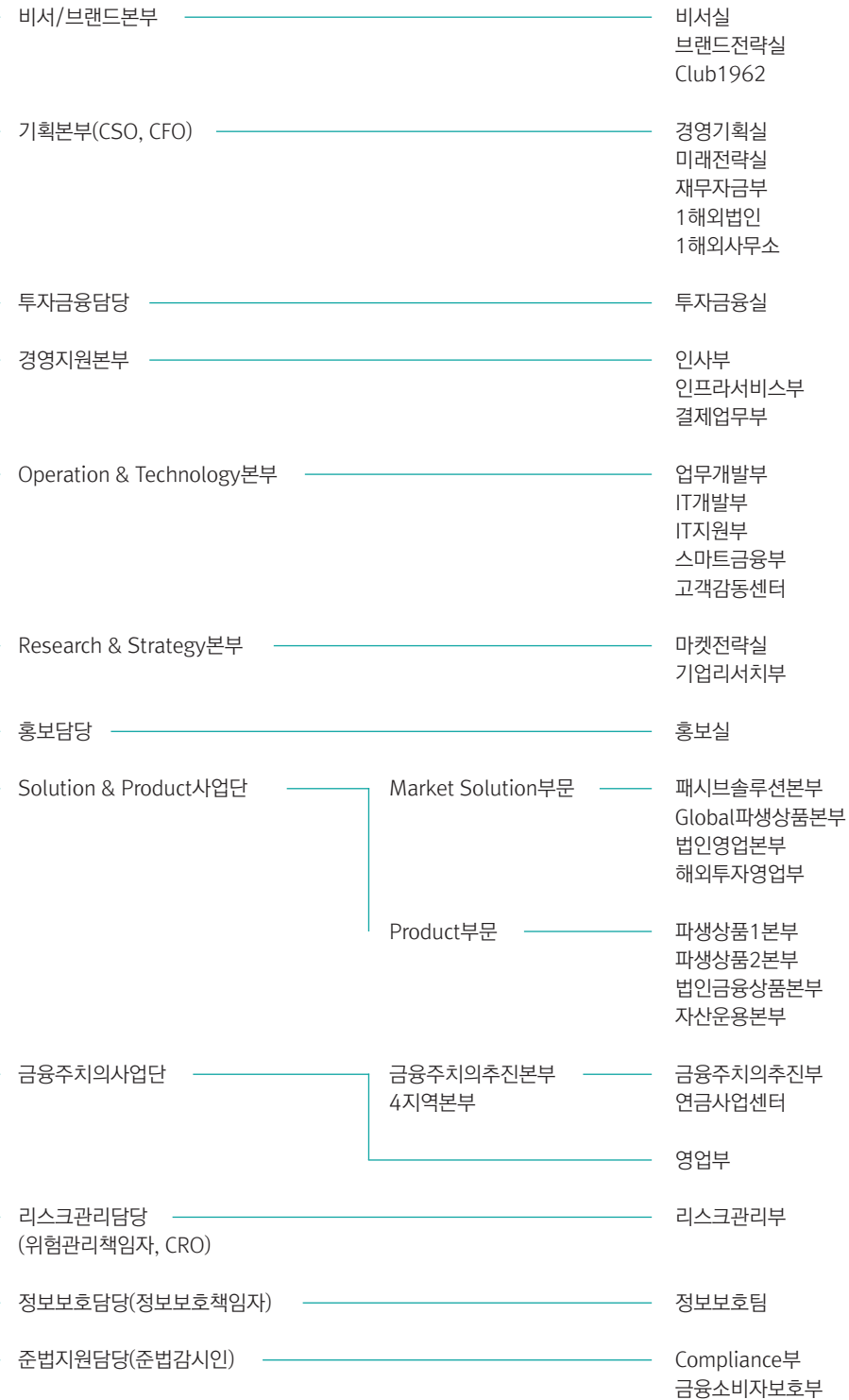
3사업단, 17본부, 4지역본부, 41부서(직할팀 포함), 1영업부, 1해외사무소, 1현지법인

주주총회
이사회
회장

대표이사



사장



감사위원회



